



●
Rapport annuel
intégré
2022





Le « Pas dans le vide » à l'Aiguille du Midi
Évaluation des risques par Apave - 2015

● Sommaire

● **Edito**

Rémi Sohier, Président
du Conseil d'Administration
Philippe Maillard, Directeur
Général du Groupe

p.04

● **Apave, un Groupe au cœur
des transitions**

150 ans d'histoire dans la maîtrise
des risques

p.08

Notre modèle d'affaire, face aux défis
de la décennie

p.10

Chiffres clés 2022

p.14

L'essentiel du Groupe Apave
en 2022

p.16

● **Apave, un groupe engagé qui
se transforme en cohérence
avec sa Raison d'Être**

Notre Raison d'Être, socle de la
transformation responsable du Groupe

p.24

Quatre champs d'engagements

p.25

Garantir un progrès plus sûr

p.26

Promouvoir un progrès plus collectif

p.28

Construire un progrès plus durable

p.31

Défendre un progrès partagé,
accessible à tous

p.34

DPEF : indicateurs extra-financiers
clés 2022

p.36

● **Apave, acteur des transitions
aux côtés de ses clients**

Apave, acteur des transitions
environnementales

p.46

Apave, acteur des transitions
énergétiques

p.50

Apave, acteur des transitions sociales

p.54

Apave, acteur des transitions
numériques

p.58

● **Les collaborateurs,
un collectif de personnalités
engagées**

p.60

● **Annexes**

Note méthodologique DPEF

p.74

Indicateurs sociaux et
environnementaux complémentaires

p.75

La taxonomie verte européenne

p.77

Plan de vigilance

p.80

Rapport de l'Organisme Tiers
Indépendant

p.86

« Agir en acteur de confiance, pour un monde plus sûr, durable et porteur de progrès partagé. »»

Le monde fait face à des enjeux majeurs : dérèglement climatique, mutations sociales, digitalisation des modes de production et de consommation, verdissement des usages et de l'économie, évolution des équilibres géopolitiques... qui sont à l'origine de nouvelles sources de risques qui doivent être anticipés et maîtrisés pour permettre à la Société de trouver un nouvel équilibre global. Riche de 150 ans d'histoire et grâce à ses 13 000 salariés, APAVE a toujours accompagné l'évolution des risques de ses clients, qu'ils soient techniques, humains, environnementaux ou numériques. Nous poursuivons notre mission de "tiers de confiance", en mettant en actions la Raison d'Être du Groupe : "Agir en acteur de confiance pour un monde plus sûr, durable et porteur de progrès partagé". Notre boussole à toutes et à tous.

Rémi SOHIER
Président du Conseil d'Administration



Philippe MAILLARD
Directeur Général du Groupe

La période que nous vivons, et 2022 l'a re-démontré, confirme l'importance et l'urgence d'agir collectivement pour faire face aux conséquences des dérèglements qui s'installent : incendies dévastateurs, sécheresse en eau, canicules, dégradation de la qualité de l'air, accidents industriels, cyberattaques, crise énergétique, conflits géopolitiques... Des dérèglements aux conséquences majeures qui impactent directement la santé et l'économie, tant à l'échelle de l'individu que du monde. Mais, nous pouvons encore inverser la tendance. Et c'est une chance que nous devons saisir ! Comment ? en travaillant à toutes les échelles, qu'elles soient individuelles ou collectives, en anticipant mieux les risques qui peuvent survenir en s'attaquant aux causes et aux origines plutôt qu'aux conséquences, et en restaurant la confiance collective, unique gage d'une efficacité pérenne. 2022 aura été pour Apave, une année de transition et d'accélération de son engagement dans l'accompagnement des transitions du XXI^e siècle, en lien notamment avec les travaux de définition de notre nouvelle stratégie de durabilité à horizon 2030, initiée avec l'activation d'un plan d'action ciblé 2023-2025. Notre conviction : pas de transitions réussies et pérennes sans Sécurité et sans Confiance !





●

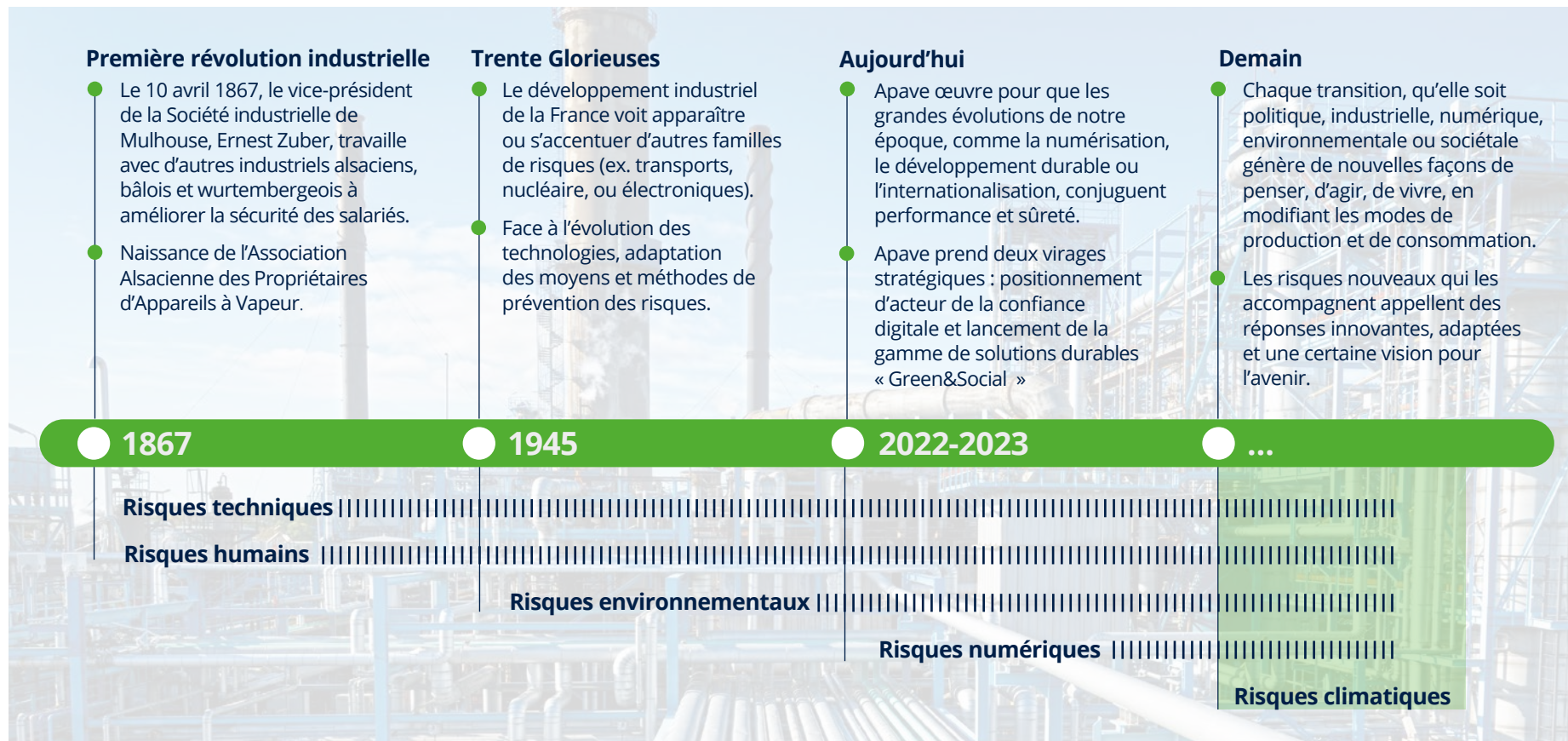
Apave, un Groupe au cœur des transitions

150 ans d'histoire dans la maîtrise des risques	p.08
Notre modèle d'affaire, face aux défis de la décennie	p.10
Chiffres clés 2022	p.14
L'essentiel du Groupe Apave en 2022	p.16

150 ans d'histoire dans la maîtrise des risques



« Le progrès ne vaut que s'il ne compromet pas la vie des individus. »
Ernest Zuber



2022, UNE ANNÉE AU CŒUR DES TRANSITIONS

Avec la guerre en Ukraine, la crise énergétique et les perspectives inflationnistes, l'année 2022 a bouleversé certains équilibres géopolitiques, sociaux, énergétiques et économiques. Par ailleurs, les mégas feux, la sécheresse inédite, les pluies records et les nouveaux épisodes de canicule ont accéléré la prise de conscience collective de la nécessité de passer à la vitesse supérieure dans les actions de lutte contre le changement climatique.

ET DEMAIN ?

La décennie 2023-2030 sera essentielle dans la capacité de chacun à engager et réussir, avec conviction, optimisme et pragmatisme, les transformations complexes qui sont devant nous. Au cœur de l'action, le Groupe Apave s'attachera à développer et diffuser son expertise des risques humains, techniques, environnementaux et numériques dans la continuité de ses plus de 150 ans d'histoire et en cohérence avec sa Raison d'Être.

RISQUES CLIMATIQUES ET RISQUES CYBER¹

Retour sur la 17^e édition du rapport sur les risques mondiaux du World Economic Forum

Cette année encore, le World Economic Forum a identifié les tensions qui résultent de trajectoires divergentes au sein des pays et entre eux, et a examiné les risques qui pourraient découler de ces tensions. Le rapport 2022 met en lumière les implications de ces risques pour les individus, les gouvernements et les entreprises. A cet égard, le Groupe Apave suit avec attention l'émergence, l'évolution et l'évaluation de la sévérité des risques existants et futurs. Pour les cinq prochaines années, les répondants à l'enquête du

World Economic Forum signalent à nouveau les risques sociétaux et environnementaux comme les plus préoccupants. Toutefois, sur un horizon de dix ans, la santé de la planète domine les préoccupations : les risques environnementaux sont perçus comme les cinq menaces à long terme les plus critiques pour le monde et les plus potentiellement dommageables pour les personnes et la planète. L'échec de « l'action climatique », les « conditions météorologiques extrêmes » et la « perte de biodiversité »

se classent parmi les trois risques les plus sévères. En outre, les risques technologiques, tels que « l'inégalité numérique » et la « défaillance de la cybersécurité », constituent d'autres menaces critiques à court et à moyen termes pour le monde, selon les répondants. Ils reculent néanmoins dans le classement à long terme et aucun n'apparaît parmi les risques les plus potentiellement graves, ce qui signale un possible angle mort dans la perception des risques.

Identifier les risques les plus graves à l'échelle mondiale au cours des prochaines années



Source : World Economic Forum Global Risks Perception Survey 2021-2022

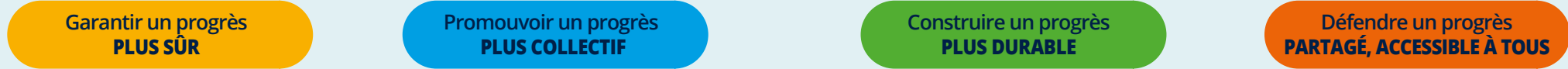
1. World Economic Forum, The Global Risks Report, 2022 https://www3.weforum.org/docs/WEF_The_Global_Risks_Report_2022.pdf

Notre modèle d'affaire face aux défis de la décennie

Le changement climatique | L'érosion de la biodiversité | La perturbation des cycles de l'azote et du phosphore | Les changements d'utilisation des sols | L'acidification des océans | L'utilisation mondiale de l'eau | L'appauvrissement de la couche d'ozone stratosphérique | La pollution chimique | L'augmentation des aérosols dans l'atmosphère

(Source : Donut Theory)

Une Raison d'Être contributive ► « Agir en acteur de confiance pour un monde plus sûr, durable et porteur de progrès partagé. »



Une présence sur l'ensemble de la chaîne de valeur TIC* complétée par la formation, le conseil et l'accompagnement technique

Des ressources humaines et actifs immatériels

Des équipes talentueuses et fières de leurs métiers

13 000 collaborateurs et collaboratrices, principalement des profils ingénieurs et techniciens

Un chemin collectif construit depuis plus de 150 ans en France et dans le monde

Des expertises, des expériences et des savoir-faire uniques

Des ressources intellectuelles, des connaissances, des expertises et des réglementations de la maîtrise des risques notamment,

complétées par le savoir-faire technique et l'expérience acquise de chacun des collaborateurs

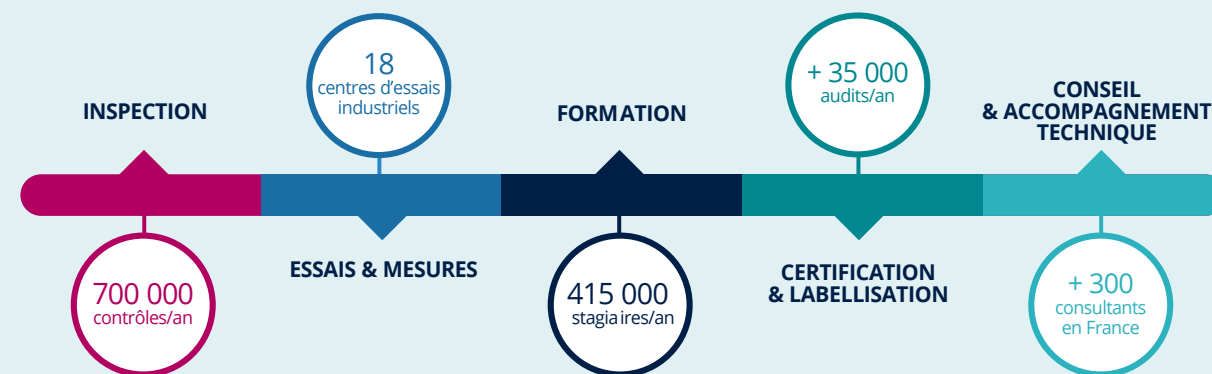
Une marque historique forte, une notoriété en hausse

Une santé et des ressources financières

Une santé économique de l'entreprise à court, moyen et long termes matérialisée par des acquisitions réalisées sur fonds propres

Une vigilance sur l'utilisation des ressources naturelles

5 métiers complémentaires...



...en réponse à **4 grands risques**, dans plus de **50 pays**, avec des expertises sectorielles impactant un large spectre de parties prenantes

Une création de valeur plurielle à amplifier

Valeur sociétale

- Concourir au respect des réglementations encadrant les activités économiques
- Contribuer à tisser et amplifier la confiance des parties prenantes entre elles
- Exercer des métiers porteurs de sens, au service de l'intérêt collectif
- Innover pour un monde plus sûr, durable et porteur de progrès partagé

Valeur sociale

- Accélérer le développement du capital humain d'Apave et de nos clients
- Garantir la qualité de vie et les conditions de travail des collaborateurs

- Proposer des conditions d'accueil et d'apprentissage de qualité à nos stagiaires
- Accompagner les clients dans la réussite de leurs démarches sociales

Valeur environnementale

- Proposer des solutions pour prévenir les sources de pollution (air, sols, eau)
- Proposer des solutions pour préserver et valoriser l'environnement
- Proposer des solutions pour atténuer le changement climatique
- Accompagner les clients dans leurs démarches environnementales volontaires

Valeur économique

- Accélérer la performance des équipements et des organisations
- Partager la valeur générée par le Groupe via un actionariat salarié
- Participer au dynamisme des bassins d'emplois locaux, en France et dans le monde

Un rôle à jouer dans les transitions durables

- Transitions environnementales
- Transitions énergétiques
- Transitions sociales
- Transitions numérique

L'alimentation | La santé | L'éducation | Le salaire et le travail | La paix et la justice | L'opinion politique | L'égalité sociale | L'égalité des sexes | Le logement | Le capital social | L'énergie | L'eau

*Test Inspection Certification

● Notre modèle d'affaire face aux défis de la décennie

Le changement climatique | L'érosion de la biodiversité | La perturbation des cycles de l'azote et du phosphore | Les changements d'utilisation des sols | L'acidification des océans | L'utilisation mondiale de l'eau | L'appauvrissement de la couche d'ozone stratosphérique | La pollution chimique | L'augmentation des aérosols dans l'atmosphère

(Source : Donut Theory)




L'alimentation | La santé | L'éducation | Le salaire et le travail | La paix et la justice | L'opinion politique | L'égalité sociale | L'égalité des sexes | Le logement | Le capital social | L'énergie | L'eau

• Chiffres clés 2022 (chiffres Groupe, sauf * : UES France)

+ 1,08 milliard d'euros de chiffre d'affaires
(+ 9 % par rapport à 2021)

24 %
part de l'international dans le CA du Groupe
(+ 5 points vs 2019)



70 %
c'est le taux de souscription à l'offre d'actionnariat salarié



13 000 collaborateurs

130 agences opérationnelles en France, 38 en Espagne

170 centres de formation à travers le monde

18 centres d'essais industriels

● **ENGAGEMENT DES SALARIÉS**
50 %
+ 3 points vs 2020
(selon baromètre Opensquare)

● **SATISFACTION CLIENT NPS**
+ 36,5
vs 36,1 en 2020

● **NOTORIÉTÉ SPONTANÉE**
62 %
+ 6 points vs 2020

● **TAUX DE FÉMINISATION DES ÉQUIPES**
26,7 %

3 entités

ont intégré le Groupe Apave en 2022, apportant leurs expertises dans des domaines spécifiques :

NUMIP
Entité spécialisée en ingénierie, construction, maintenance et production de centrales nucléaires et usines de traitement (Slovénie)

CAT
Acteur de la formation professionnelle de la région Centre-Val de Loire (France)

INSPEXION
Une place de marché Inspection qui met en relation des inspecteurs qualifiés et des demandes clients.

● **FORMATIONS DES COLLABORATEURS**
27,47 heures de formation par collaborateur | **83 %** des salariés formés*

● **FORMATIONS EXTERNES**
415 000
stagiaires de nos clients ont été formés dans des centres de formation Apave et filiales spécialisées. Ils ont ainsi pu maintenir ou développer leur employabilité par l'obtention de qualifications ou de certificats.

● **SÉCURITÉ**
5,12 Taux de fréquence des accidents du travail
0,18 Taux de gravité des accidents du travail

● **ÉMISSIONS DE GAZ À EFFET DE SERRE**
8,4 tonnes équivalent CO₂ par salarié

✓ **DISTINCTIONS 2022**

● **Ecovadis**
Niveau Gold (74/100)



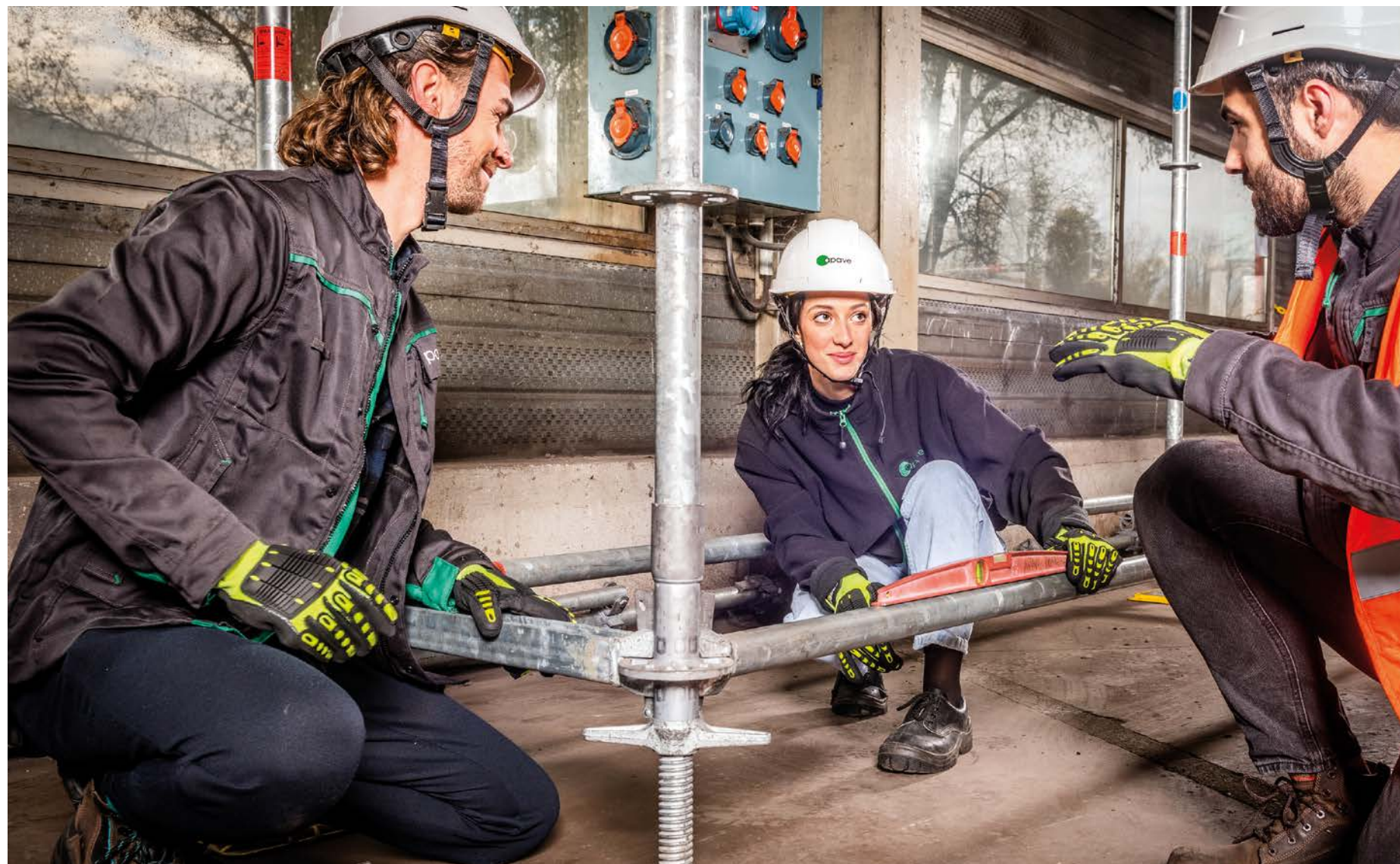
● **Prix coup de cœur de l'actionnariat salariés**



● **Palmarès 2022 des entreprises les plus responsables - Le Point**

● **Classement des entreprises qui recrutent (Le Figaro) :**
Apave classé 56^e

L'essentiel du Groupe Apave

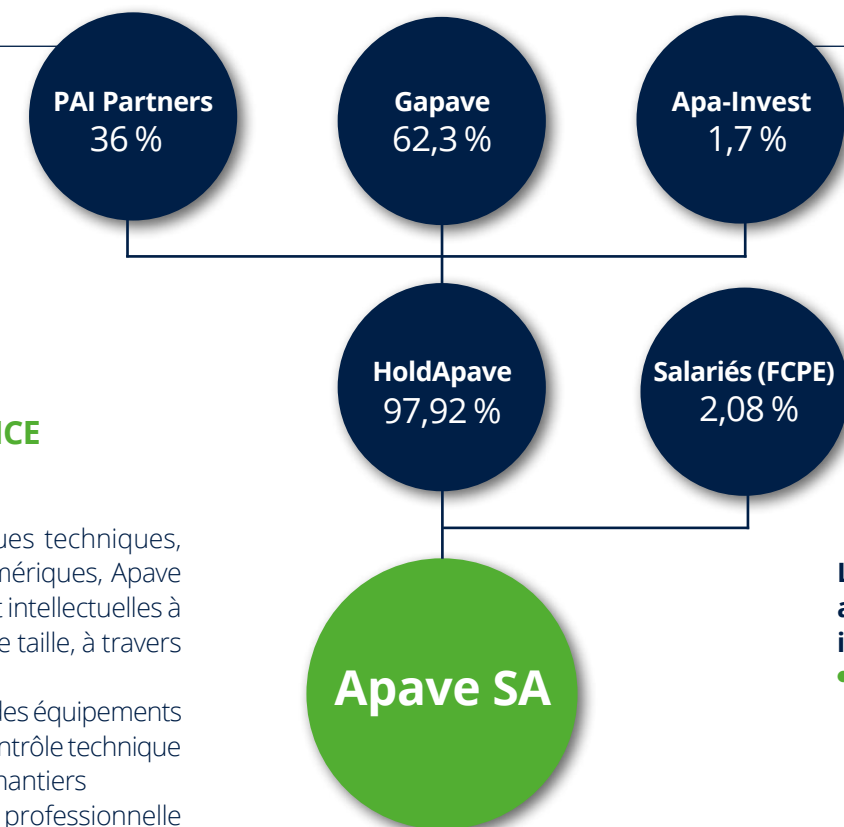


APAVE, 5 MÉTIERS AU SERVICE DE SES CLIENTS

Spécialiste de la maîtrise des risques techniques, humains, environnementaux et numériques, Apave délivre des prestations techniques et intellectuelles à des clients publics ou privés de toute taille, à travers 5 métiers complémentaires.

- **Inspection** : inspection et contrôle des équipements et installations, sécurité incendie, contrôle technique des bâtiments et sécurité sur les chantiers
- **Formation** : stages de formation professionnelle pour les salariés des clients
- **Essais & Mesures** : essais produits et matériaux, analyses environnementales
- **Certification & Labellisation**
- **Conseil & Accompagnement technique**

Ces prestations visent toutes à améliorer la sécurité des biens et des hommes et la performance des équipements ou des organisations. Le contexte de réalisation de ces prestations est soit réglementaire (obligatoire), soit volontaire.



APAVE, UN MODÈLE D'ENTREPRISE SINGULIER

Créé en 1867, le modèle du Groupe Apave a évolué au fil du temps pour rester le plus adapté aux réalités du marché et de ses clients. Après avoir vécu à travers un modèle associatif pendant près de 150 ans, Apave est depuis 2011 une société de droit privé (statut société anonyme) qui détient en France, et à l'international, des filiales lui permettant d'exercer ses activités et de répondre aux besoins de ses clients.

Le modèle actionnarial du Groupe Apave a évolué en 2021 avec deux événements importants :

- l'ouverture, en juillet 2021, du capital à un partenaire de croissance : PAI Partners qui possède désormais 36% du capital aux côtés de l'association Gapave (Groupement des Associations Apave) qui reste l'actionnaire majoritaire,
- la création d'un dispositif d'actionnariat salarié, ayant permis à 70% des salariés français d'investir à titre personnel pour devenir actionnaires du Groupe.

L'actionnariat du Groupe Apave se veut aujourd'hui singulier, avec 3 actionnaires :

- le Gapave, association détenant la majorité du capital
- PAI Partners, fond d'investissement européen
- les salariés

L'alliance de ces 3 actionnaires permet à Apave d'associer intérêt général et moyens financiers au service de métiers essentiels à la vie des Hommes et de la Société.

L'essentiel du Groupe Apave

APAVE, AU PLUS PRÈS DES BESOINS DE SES CLIENTS

Apave intervient historiquement dans tous les secteurs d'activité : infrastructures et construction, nucléaire, énergies renouvelables, biens industriels/manufacturing, ferroviaire, aéronautique, spatial, santé, collectivités, tertiaire, agro-alimentaire, environnement...

Afin d'accompagner ses clients au plus près de leurs besoins, en France ou à l'international, Apave est organisée en filière sectorielle, avec notamment 4 Sector Lines transverses :

- Énergies (nucléaire, hydrogène, gaz, industrie pétrolière, énergies renouvelables...)
- Infrastructures et Construction
- Biens industriels & Manufacturing
- Transports (ferroviaire, aéronautique, spatial, nouvelles mobilités, logistique)

PLUS DE 8 000 INGÉNIEURS ET TECHNICIENS À TRAVERS LE MONDE

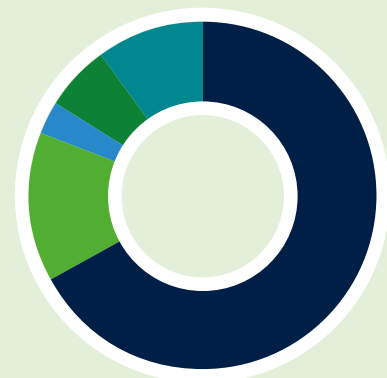
Pour exercer leurs métiers, Apave et ses filiales détiennent des reconnaissances externes (agréments, accréditations, certifications et qualifications) qui garantissent le système qualité, prouvent leur compétence technique et leur indépendance.

Le Groupe développe et maintient des expertises de pointe dans les domaines techniques suivants :

- Électricité
- Mécanique
- Pression
- Infrastructures et Construction

- Énergie & Environnement
- Qualité Sécurité et Santé
- Numérique et Cybersécurité

RÉPARTITION DU CA 2022 DU GROUPE APAVE PAR MÉTIER



- **67 %** Inspection
- **14 %** Formation
- **10 %** Essais et Mesures
- **6 %** Conseil et Accompagnement Technique
- **3 %** Certification et Labellisation

UN ACTEUR DE PROXIMITÉ, EN FRANCE ET À L'INTERNATIONAL

Apave intervient en proximité de ses clients, grâce à son réseau de 130 agences en France et 38 en Espagne, permettant de couvrir l'ensemble des territoires.



Notre métier c'est de permettre à nos clients d'exercer le leur en toute sécurité.

Apave dispose également de 170 centres de formation à travers le monde, lui permettant de dispenser des formations techniques de pointe à 415 000 stagiaires chaque année. Apave est présent dans plus de 45 pays, dont 10 pays définis comme « référents » (France, Espagne, Italie, Maroc, Tunisie, Sénégal, Côte d'Ivoire, Cameroun, Inde, Vietnam). Cette présence internationale se développe progressivement autour de zones prioritaires de développement : Europe, Afrique, Moyen-Orient et Asie du Sud-Est. Au cours de l'année 2022, les acquisitions réalisées par le Groupe ont contribué à ce développement ciblé.

Les implantations sont listées et tenues à jour sur le site Internet apave.com

Apave adhère à plusieurs structures accompagnant la transformation responsable des entreprises.

Par exemple :

- Entreprise pour l'Environnement (EpE)
- Communauté des entreprises à mission (Cercle des OTI Société à Mission)

Apave adhère et contribue activement aux fédérations professionnelles de ses domaines d'activités et aux commissions associées :

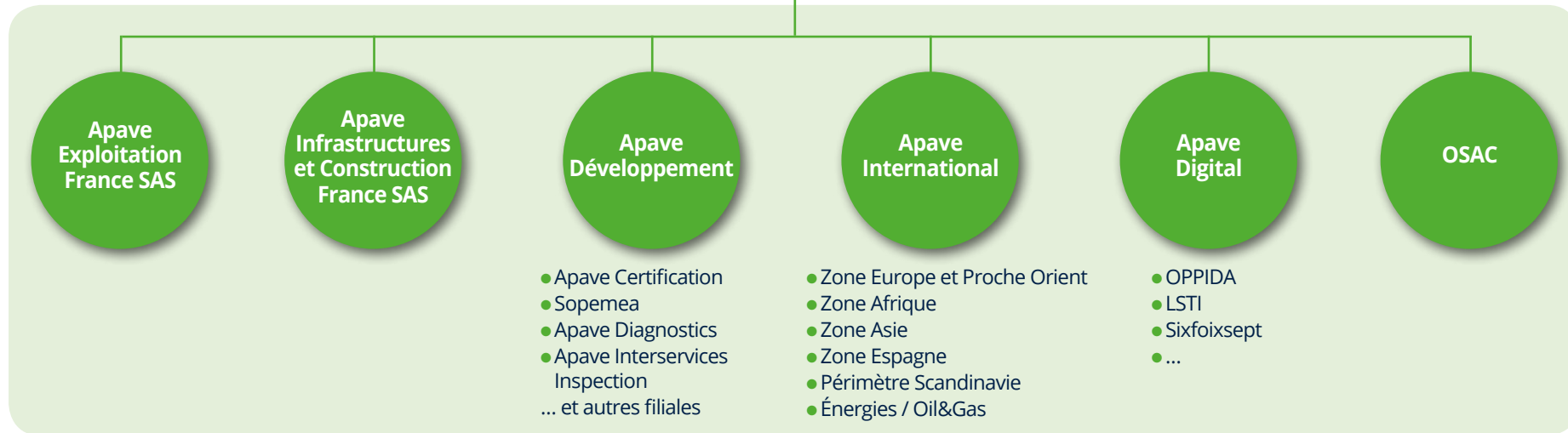
- Filiance, pour la France
- TIC Council, Fédération internationale des acteurs du TIC (Testing, Inspection & Certification).



Rémi SOHIER
Président



Philippe MAILLARD
Directeur Général



ORGANISATION ET GOUVERNANCE

Le Groupe Apave est structuré autour de 6 entités opérationnelles (France – Apave Exploitation France et Apave Infrastructures et Construction France –, Entités spécialisées, International, Digital, OSAC) et 10 fonctions transverses.

La gouvernance du Groupe Apave est organisée autour d'un Conseil d'Administration et d'un Comité Exécutif.

Le Conseil d'Administration (CA) détermine les orientations de l'activité du Groupe et veille à leur mise en œuvre. Il est composé de 31 % de femmes. Il s'appuie sur **4 Comités** :

- Comité Stratégique
- Comité Nominations & Rémunérations
- Comité Audit & Risques
- Comité Éthique & RSE

Le Comité Exécutif, sous la responsabilité du Directeur Général, constitue l'instance de direction du Groupe Apave. Il met en œuvre les orientations stratégiques déterminées par le Conseil d'Administration et assure la gestion opérationnelle du Groupe. Il est composé de 10 membres avec un taux de femmes de 30 %.

● L'essentiel du Groupe Apave

GOVERNANCE RSE

Les enjeux de Responsabilité Sociétale de l'Entreprise sont traités à plusieurs niveaux au sein du Groupe comme illustré dans le schéma ci-contre. Chacune des instances se sont réunies à plusieurs reprises au cours de l'année 2022 afin de suivre les avancées et les réalisations du Groupe en la matière avec un focus particulier sur la définition de la nouvelle stratégie RSE à horizon 2030.

2021-2025 : UN PLAN DE DÉVELOPPEMENT ET DE TRANSFORMATION AMBITIEUX ET RÉALISTE

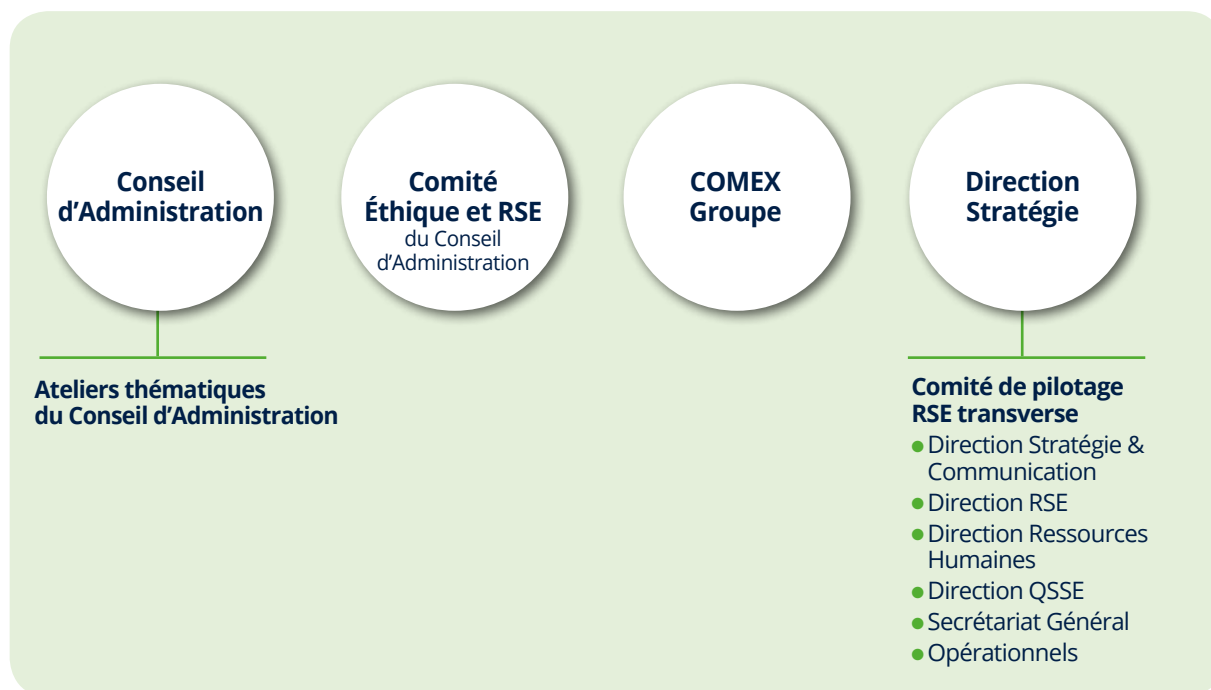
Début 2021, le Groupe Apave annonçait le lancement d'un nouveau plan stratégique quinquennal 2021-2025, avec l'ambition d'accélérer son développement, notamment par une dynamique de croissance externe soutenue, afin d'intégrer le Top5 des leaders sectoriels mondiaux. Un plan de transformation ambitieux et réaliste, faisant de la symétrie des attentions un enjeu clé.

Grâce à une dynamique de croissance organique soutenue et des opérations de croissance externe ciblées, le Groupe Apave a enregistré un chiffre d'affaires 2022 dépassant le milliard d'euros. Un seuil symbolique confortant le groupe dans sa capacité à atteindre son ambition stratégique à moyen terme. Deux virages stratégiques ont été entrepris par le Groupe en 2022 :

- **Création d'Apave Digital**, filiale spécialisée dans la gestion des risques numériques portant deux gammes d'offres : cybersécurité et protection des données. Cette nouvelle filiale regroupe les équipes, les offres, expertises et accréditations des entités acquises par Apave depuis deux ans dans le domaine des services numériques (OPPIDA, LSTI, SixFoixSept...) et reconnues sur ce marché.
- **Lancement de sa gamme de solutions "Green&Social"** destinée à accompagner ses clients dans

leurs transitions durables et les aider à répondre aux défis sociétaux et environnementaux d'aujourd'hui et de demain.

Deux virages stratégiques importants qui confirment le positionnement d'acteur engagé du Groupe Apave et qui lui permettront de mieux accompagner ses clients dans leurs propres transitions qu'elles soient numériques, écologiques, sociales ou sociétales en appréhendant et anticipant au mieux les nouveaux risques qui en découlent.



UN GROUPE TOURNÉ VERS L'HUMAIN

En 2022, Apave a également relancé ses démarches d'écoute clients (SpeakUp Clients) et d'écoute collaborateurs (SpeakUp Collaborateurs) à l'échelle de l'ensemble du Groupe. Il en ressort :

- un taux d'engagement collaborateurs qui augmente de **3 points** (pour atteindre 50 %)
- un NPS (Net Promoteur Score) positif : **+ 36,5**
- un taux de notoriété spontanée qui augmente : **62 %** (+6 points vs 2020)

Apave a continué de déployer son plan de recrutement ambitieux, avec l'intégration de 1 500 nouveaux talents en 2022 et la mise en œuvre de dispositifs spécifiques pour favoriser un *onboarding* réussi.

La dynamique initiée en 2022 se poursuivra en 2023, avec la volonté d'accélérer la contribution du Groupe à la réussite des transitions d'aujourd'hui et de demain.

Quelques verbatims clients



Qualité du relationnel et compétences des techniciens intervenants.

La proximité, la disponibilité et le professionnalisme.

Relation de confiance, réactivité, efficacité de l'intervenant.

La réactivité, la qualité des réponses et choix proposés par rapport au sujet demandé.

La réactivité et la qualité du service formation.

Très bon professionnalisme, écoute et réponse aux attendus.



● **Apave,
un groupe engagé
qui se transforme
en cohérence avec
sa Raison d'Être**

Notre Raison d'Être, socle de la transformation responsable du Groupe	p.24
Quatre champs d'engagements	p.25
Garantir un progrès plus sûr	p.26
Promouvoir un progrès plus collectif	p.28
Construire un progrès plus durable	p.31
Défendre un progrès partagé, accessible à tous	p.34
DPEF : indicateurs extra-financiers clés 2022	p.36

● Notre Raison d'Être, socle de la transformation responsable du Groupe

« Agir en acteur de confiance, pour un monde plus sûr, durable et porteur de progrès partagé »

● La Raison d'Être du Groupe Apave traduit la contribution qu'Apave et ses 13 000 collaborateurs souhaitent apporter au monde d'aujourd'hui et de demain.

● La stratégie RSE en cours de co-construction depuis mi-2022 vise à accélérer et à concrétiser les actions du Groupe autour de 4 champs d'engagements :

- 1 Garantir un progrès plus sûr
- 2 Promouvoir un progrès plus collectif
- 3 Construire un progrès plus durable
- 4 Défendre un progrès partagé, accessible à tous

● 4 champs d'engagements



Garantir un progrès plus sûr

La sécurité est le socle de tout progrès. Prévenir, contrôler et maîtriser les risques permet de garantir la performance et de soutenir l'innovation. C'est le point de départ de l'action du Groupe Apave, de ses choix stratégiques et du développement de ses activités. Les 13 000 collaborateurs d'Apave mettent leurs expertises et solutions au service de leurs clients pour leur permettre d'exercer leur métier en toute sécurité. Chaque année, Apave mène une politique active de prévention des risques destinée à ses équipes avec une ambition du "Zéro Accident" que ce soit sur la route, chez leurs clients ou dans les locaux de l'entreprise. Au quotidien, ils appliquent les 8 principes de sécurité définis par le Groupe qui instaurent au sein de l'entreprise une véritable culture sécurité.



Promouvoir un progrès plus collectif

Le progrès se construit collectivement. En tant qu'organisme tierce partie, reconnu et accrédité (COFRAC*), Apave se positionne comme un acteur de confiance auprès de ses clients en apportant son expertise, en s'adaptant à leurs enjeux, à leurs spécificités et aux nouvelles réglementations. Partout dans le monde, le Groupe Apave s'appuie sur l'engagement de ses collaborateurs et leur volonté d'être des partenaires de confiance. Et parce que le progrès doit être partagé, Apave forme ses équipes et partage son expertise avec ses clients pour qu'ils deviennent acteurs de la sécurité.

* Liste des sites accrédités et portées disponibles sur <http://www.cofrac.fr>



Construire un progrès plus durable

Le progrès doit être pérenne et contribuer à préserver la vie des Hommes et des écosystèmes. Pour progresser en matière d'action climatique, Apave a mené en 2022 un travail approfondi de mesure de ses émissions de gaz à effets de serre (GES), sur la base d'un référentiel de comptabilisation conforme au GHG Protocol. Au-delà, les 13 000 collaborateurs du Groupe participent également à des initiatives individuelles ou collectives en faveur de la protection de l'environnement.



Défendre un progrès partagé, accessible à tous

Pour être soutenable, le progrès doit être aussi équitable et inclusif que possible. En tant que société de services, Apave agit pour plus d'inclusion, de bien-vivre ensemble et de solidarité au sein du collectif, pour que chacun des salariés se développe avec engagement et fierté.

1 Garantir un progrès plus sûr

#moisdelasécuritéApave... parce que la sécurité est un enjeu essentiel pour tous

En avril 2022, Apave a déployé auprès de ses collaborateurs le dispositif "mois de la sécurité" visant à promouvoir la prévention des accidents du travail et des maladies professionnelles en France et à l'international.

3 actions majeures ont été menées :

- Une re-sensibilisation aux 8 principes de Sécurité dans le cadre du dispositif "Objectif Zéro Accident" (OZA).
- Un concours vidéo auprès des équipes en France et à l'international a été lancé sur une thématique liée à la sécurité (vigilance, esprit d'équipe, chute de hauteur...)
- Des Live "Safety Day", ont été organisés le 28 avril 2022 sous la forme

d'événements digitaux et ont été animés par le Directeur Général du Groupe et des membres du Comité Exécutif. Ils ont réuni près d'un millier de salariés en simultanée.



8

principes de sécurité dans le cadre du dispositif "Objectif Zéro Accident" (OZA).



●

Formation aux premiers secours et aux gestes qui sauvent

Une quarantaine de collaborateurs a participé à une session d'Initiation aux Premiers Secours (IPS) délivrée par la Croix-Rouge Française au siège d'Apave à Courbevoie le 15 septembre 2022. Cette initiative s'inscrit dans la déclinaison de la

politique Santé Sécurité du Groupe. Son objectif est de faire comprendre et surtout pratiquer la mise en œuvre des gestes qui sauvent. Des fiches réflexes "Premiers secours" ont été également déployées dans l'ensemble des sites en France.



40

collaborateurs ont participé à une session d'Initiation aux Premiers Secours (IPS).



Eurocontrol, filiale espagnole, certifiée ISO 45001



Fin 2021, Apave a obtenu la certification ISO 45001 de son Système de Management de la Santé et de la Sécurité au Travail, pour ses entités opérationnelles en France. Six mois plus tard, sa filiale espagnole, Eurocontrol, a été certifiée. Une certification qui renforce l'engagement du Groupe pour la protection au quotidien de ses salariés mais également de ses clients. L'obtention de cette certification conforte la démarche d'Apave engagée en faveur de la prévention des risques Santé Sécurité par la mise en œuvre de politiques et d'objectifs efficaces pour :

- Améliorer la sécurité de ses collaborateurs
- Réduire leurs risques sur leurs lieux de travail
- Créer des conditions de travail meilleures et plus sûres

2 Promouvoir un progrès plus collectif



Macédoine

Vietnam



Italie

Oman



Espagne

Côte d'Ivoire

Formation de 100% des managers du Groupe

Après avoir déployé en 2021, un module de formation "Savoir manager à distance" auprès de l'ensemble des managers du Groupe, Apave continue à investir fortement sur des formations nouvelles en lien avec son plan stratégique. Ainsi, en 2022, la quasi-totalité des managers en France et à l'international a été formée au module "Manager efficacement ses équipes". Les sessions se sont déroulées en présentiel en proximité (France, Espagne, Italie, Sénégal, Côte d'Ivoire, Vietnam...)

Quelques verbatims de managers

- « Essentiel dans nos métiers, les fondamentaux du management »
- « Beaucoup de cas pratiques, très intéressants »
- « Formation pratico-pratique avec plusieurs outils pertinents. Dynamique et cas pratiques interactifs. »

Formation des collaborateurs

En tant qu'acteur tiers de confiance et porteur d'expertises, Apave porte une attention particulière à la formation de ses équipes techniques et opérationnelles avec des programmes de formation organisés et pilotés par une entité interne dédiée : Campus.

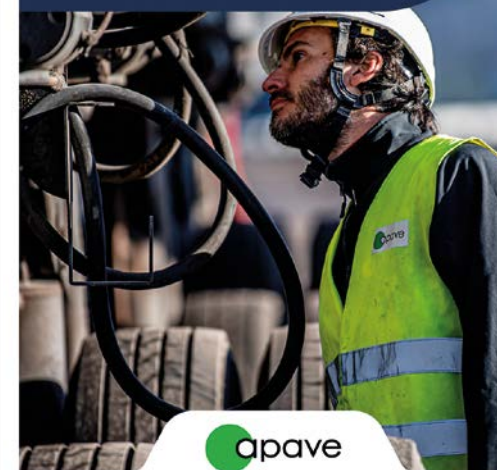


27,47
heures de formation par collaborateur

4,38 %
de la masse salariale consacrée à la formation (France)

Vos obligations réglementaires

Édition 2022



Vos obligations réglementaires

Édition 2023



Partager les expertises : près de 9000 téléchargements des guides pratiques Apave en 2022

Partager nos savoirs et expertises en matière de prévention des risques fait partie de notre ADN. Pour Apave, rendre accessible les sujets techniques liés à la sécurité est un enjeu d'intérêt public.

Ainsi, depuis plusieurs années, le Groupe Apave édite notamment des guides pratiques visant à décrypter les réglementations en lien avec la protection de l'environnement et ce, pour faire évoluer les pratiques et sensibiliser les équipes de nos clients.

Vos obligations réglementaires

Connu et attendu de l'ensemble de ses clients, le livret "Vos obligations réglementaires" édition 2022 a été téléchargé près de 5000 fois.

Best-seller d'Apave, ce guide pratique couvre deux dimensions clés :

- La sécurité des équipements (contrôles et vérifications réglementaires)
- La sécurité de vos équipes (formations sécurité obligatoires)

2 Promouvoir un progrès plus collectif

● près de 9000 téléchargements des guides pratiques Apave en 2022 (suite)

« Les matériaux, qu'ils soient neufs comme issus du réemploi, doivent trouver leur place dans les projets en ayant pour priorité de réduire drastiquement les impacts environnementaux et sociétaux. De la construction à la déconstruction : les grands fondamentaux de l'économie circulaire, parce qu'ils pensent chaque étape du cycle de vie d'un bâtiment, représentent un levier essentiel pour relever les défis et être à la hauteur des enjeux »

Amandine LIPARI, Responsable Groupe Qualité Environnementale du Bâtiment et réemploi de matériaux de déconstruction chez Apave



Le Guide technique des matériaux biosourcés et géosourcés, à l'usage des acteurs de la construction

Ce guide a été rédigé par Apave en partenariat avec EnvirobatBDM, une association œuvrant dans la région PACA pour la généralisation du développement durable dans l'acte de construire, de réhabiliter et d'aménager. Il vise à rappeler les exigences qui s'appliquent aux matériaux biosourcés et géosourcés et la prise en compte de la solidité et la sécurité incendie à la conception.



1000 téléchargements du Guide Sobriété Énergétique édité par Apave

Courant 2022, le gouvernement annonçait l'obligation pour les entreprises de mettre en place un plan de « sobriété énergétique », avec pour objectif de réduire la consommation d'énergie (toutes énergies confondues) de 10 % d'ici à deux ans. Pour aider ses clients, Apave a édité un guide pratique leur permettant d'identifier rapidement les actions concrètes pour réduire leur consommation énergétique et élaborer un plan d'action à plus long terme pour développer l'efficacité énergétique et viser la sobriété.

Par ailleurs, Apave organise et anime des conférences ouvertes à tous sur des enjeux d'actualité. En 2022, près de 3 200 personnes ont participé à ces rendez-vous sur des sujets tels que la sobriété énergétique ou la santé et sécurité au travail.

3 Construire un progrès plus durable



● Cap sur les énergies renouvelables : des panneaux photovoltaïques sur le toit !

→ **Rennes** – Inaugurée en septembre 2022, la nouvelle Agence a été construite avec un objectif d'économie et d'autonomie énergétique comprenant une réduction des consommations de 30 %. Le bâtiment est notamment équipé de panneaux photovoltaïques permettant de dépasser très largement les objectifs les plus contraignants (pour 2050) du décret tertiaire. Le bâtiment reste relié au réseau (ERDF) mais il produit autant d'énergie sur une année qu'il en consomme. Il tend vers une autonomie d'un point de vue énergétique.

→ **Tunis** – Le bâtiment hébergeant les équipes Apave à Tunis est équipé de panneaux photovoltaïques qui permettent de couvrir environ 38 % de la consommation d'électricité du site... autant d'énergie fossile qui n'est pas consommée.

3 Construire un progrès plus durable

Un référentiel de comptabilisation des émissions GES et un nouveau Bilan GES fiabilisé, conformément au GHG Protocol

Les entités Apave réalisent un bilan GES de leurs activités depuis plusieurs années. En 2022, un nouveau référentiel de comptabilisation des émissions a été réalisé en vue de la définition de la stratégie de décarbonation du Groupe qui devrait être élaborée en 2023. En 2022, le bilan GES du Groupe est conforme au GHG Protocol et a fait l'objet d'amendements méthodologiques significatifs pour améliorer son exhaustivité (cf. pages 42 et 43). La réalisation du bilan GES 2022 à l'aune de ce nouveau référentiel de

comptabilisation a permis plusieurs inflexions méthodologiques majeures :

- Amélioration de la collecte des données à l'échelle de 65 entités du Groupe
- Amendements méthodologiques significatifs pour améliorer l'exhaustivité de comptabilisation du Scope 3
- Calcul du Scope 2 en market-based et location-based
- Conception d'une méthodologie d'estimation pour les données manquantes

Le nouveau référentiel de comptabilisation des émissions GES, la méthodologie d'estimation et le bilan GES 2022 ont fait l'objet d'une revue critique par un tiers expert en bilan carbone. Ce travail fera l'objet d'une amélioration continue dans les prochaines années avec une ambition d'exemplarité en matière de transparence et d'authenticité dans la démarche de décarbonation au sein du secteur des TIC et au-delà.



- 37 % de consommation d'énergie en moins pour l'agence de Nantes

Dans le cadre du plan sobriété énergétique lancé par le Groupe Apave en juillet 2022, Philippe Legrand, Chef d'agence de Nantes, a déployé, avec son équipe, plusieurs actions. Parmi elles :

- Une sensibilisation aux petits gestes qui comptent a été faite auprès des collaborateurs : extinction des lumières, des écrans de PC...
- Des sources de consommations optimisées (éclairage extérieur, programmation des imprimantes en mode économie d'énergie...).
- Une action emblématique avec la fermeture d'une des deux ailes du bâtiment et le regroupement des équipes dans un espace de travail ajusté. Des efforts qui ont permis de réduire les consommations en énergie du site de 37 %.

Ramassage et tri des déchets : les équipes Apave mobilisées !

→ **Mission ramassage de déchets pour les équipes Occitanie Méditerranée**
Les équipes Occitanie Méditerranée ont participé au ramassage de déchets sur la base de loisirs de Lunas (34). Une trentaine de collaborateurs de l'agence s'est portée volontaire pour contribuer à cette initiative.

→ **Campagne tri des déchets au siège du Groupe**
Sensibiliser au tri et expliquer le processus de valorisation des déchets... tels ont été les objectifs du dispositif déployé au siège d'Apave en 2022. A travers une campagne d'affichage, les 350 collaborateurs ont pu comprendre le parcours de vie d'un déchet après sa collecte "5 flux" (tout venant, papier/carton, verre, métal, plastique). Une signalétique adaptée a permis de renforcer la pédagogie pour simplifier le geste de tri.



4 Défendre un progrès partagé, accessible à tous

Un groupe engagé contre le sexisme au travail

En 2022, le Groupe Apave a lancé une campagne de sensibilisation interne de « lutte contre les discriminations », avec une première action ciblée autour des comportements sexistes au travail et un slogan : « Ensemble, disons NON au sexisme ». Cette campagne de sensibilisation interne repose sur un dispositif constructif et formateur pour comprendre et apprendre à identifier les situations de sexisme. Un dispositif de moyen terme qui se poursuit en 2023 avec la diffusion d'affiches faisant référence à des situations concrètes de sexisme (blagues, parentalité, évolution professionnelle...)



Recrutement : près de 1 500 nouveaux talents ont rejoint le Groupe

2022 a vu se concrétiser un plan de recrutement d'envergure qui se poursuit en 2023 et qui vise à recruter des profils variés : jeunes diplômés, cadres, ingénieurs, techniciens mais aussi alternants et stagiaires préparant des diplômes de bac+2 à bac+5. Des dispositifs spécifiques d'accueil et de *onboarding* ont été

structurés et mis en œuvre pour permettre une intégration rapide. Grâce à la diversité de ses métiers, de ses clients et des secteurs d'activités, Apave ouvre de nombreuses perspectives d'évolution de carrière et d'épanouissement personnel, tant en termes techniques, managériaux que géographiques.



Le dispositif d'actionnariat salariés d'Apave récompensé par la FAS

En 2022, Apave a reçu le prix "Coup de cœur du jury 2022" de la FAS (Fédération Française des Associations d'Actionnaires Salariés) pour son offre d'actionnariat salarié. Avec un taux de souscription de plus de 70 %, qualifié d'exceptionnel par le jury, la FAS a reconnu le niveau d'engagement tant des salariés que de l'entreprise qui a su proposer un dispositif attractif pour permettre de mieux partager la valeur créée par tous.

France : 7 nouveaux sites inaugurés à l'image de l'ambition du Groupe Apave

Dans le cadre de son Schéma Directeur Immobilier, Apave a inauguré, en 2022, 7 nouveaux sites implantés au cœur des territoires : Épinal, Rennes, Saint-Étienne, Saint-Brieuc, Angoulême, Le Havre, Montluçon. Leurs caractéristiques :

- Des bâtiments rénovés ou neufs offrant des conditions d'accueil et de travail plus collaboratives (environnements dynamiques, espaces de concentration / de convivialité)
 - Des bâtiments à l'empreinte énergétique et environnementale améliorée (pilotage des consommations, panneaux photovoltaïques...)
 - Des bâtiments conçus pour favoriser le déploiement des mobilités collectives et douces (abris vélos, parkings dédiés au co-voiturage...)
- Une dynamique qui se poursuit, avec la mise à jour du Schéma Directeur Immobilier qui permettra d'activer différents leviers de décarbonation au cours des prochaines années, en France et à l'international.



• DPEF en année transitoire : indicateurs extra-financiers clés 2022

Les risques et indicateurs extra-financiers clés sont validés par la Direction Générale, après avis du comité de pilotage RSE. La validation du Rapport intégré est réalisée par le Directeur Général. La validation de la DPEF est réalisée par le Conseil d'Administration. Elle est incluse dans le présent Rapport, publié sur le site internet apave.com



En 2022, année transitoire en matière de structuration de la stratégie de durabilité, l'analyse des risques incluant les externalités d'Apave et ses impacts sur l'environnement et la société a été réalisée à partir de méthodes issues du cadre des systèmes de management de la qualité et SSE. Pour chaque partie prenante, des attentes ont été définies. Pour chaque attente de partie prenante, sont définis l'enjeu environnemental/social concerné (le pilier de la raison d'être) et le risque extra financier associé. Ce risque est coté en fréquence et en gravité. Pour les risques les plus critiques, une thématique est retenue, associée à un indicateur clé. L'analyse des risques est revue tous les ans.

Concernant les thématiques visées par l'article L225-102-1

- Changement climatique : Indicateur clé de performance relatif aux émissions de Gaz à Effet de Serre
- Economie circulaire : Indicateur lié à la gestion des déchets EEE c'est à dire au réemploi et au recyclage des équipements informatiques et téléphoniques : (cf. tableau page 38)
- Accords collectifs conclus dans l'entreprise et à leurs impacts sur la performance économique de l'entreprise ainsi que sur les conditions de travail des salariés (cf. indicateurs page 76)
- Lutte contre le gaspillage alimentaire : indicateur exclu du reporting compte-tenu de l'externalisation pratiquement systématique de la restauration collective
- Diversité et lutte contre les discriminations : indicateur clé de performance relatif à l'égalité Femme/Homme



- Handicap : 2,61 % de travailleurs handicapés (cf. page 76)
- Précarité alimentaire, bien-être animal et alimentation responsable : indicateur exclu du reporting compte-tenu de l'activité d'Apave sans rapport avec ces thématiques
- Promotion de la pratique d'activités physiques et sportives : indicateur exclu du reporting ; néanmoins des initiatives sont prises en matière d'ergonomie des postes de travail (échauffement...), de pratique du vélo (siège Apave par exemple) ou de mobilisation managériale d'équipes pour participer à des événements sportifs solidaires (Octobre rose...)

● DPEF : indicateurs extra-financiers clés 2022

Enjeux RSE	Thématique	Indicateur et unité	ODD ⁽¹⁾	Résultat 2022	Rappel 2021	Objectifs 2023	Plans d'action
Lutte contre le changement climatique	Émissions de Gaz à effet de serre	tonnes équivalent CO ₂ / salarié (ratio basé sur le total des émissions absolues des scopes 1, 2 et 3)		<p>8,4 tonnes équivalent CO₂ / salarié sur l'ensemble des scopes 1,2,3*</p> <p>Scope 1: 2 tCO₂eq/salarié. Scope 2 : 0,25 tCO₂eq/salarié (location based). Scope 3: 6,15 tCO₂eq/salarié</p> <p>*Scope 3 intégrant 8 postes d'émissions GES : S3-1, S3-2, 3-3, 3-5, 3-6, 3-7, 3-8 Autre : "Déplacements des stagiaires jusqu'au site de formation"</p> <ul style="list-style-type: none"> • Au quatrième trimestre 2022, un nouveau référentiel de comptabilisation des émissions a été réalisé afin de fiabiliser le bilan GES d'Apave, en vue de bâtir une stratégie de décarbonation. En 2022, le bilan GES actualisé du Groupe est plus exhaustif et conforme au GHG Protocol. <p>Apave affiche des résultats d'émissions de GES plus représentatifs sur l'ensemble de ses scopes.</p> <p>Ce travail fera l'objet d'une amélioration continue dans les prochaines années avec une ambition d'exemplarité en matière de transparence et d'authenticité dans la démarche de décarbonation au sein du secteur TIC, et au-delà.</p>	<p>3,96 tonnes équivalent CO₂ /salarié sur les scopes 1,2,3*</p> <p>Scope 1 : 2,03 tCO₂eq /salarié Scope 2 : 0,14 tCO₂eq /salarié Scope 3 : 1,78 tCO₂eq /salarié</p> <p>*Scope 3 intégrant 3 postes d'émissions GES : S3-1, 3-3, 3-6</p>	<p>- 5 % par rapport à l'année 2022, dans la continuité de l'engagement 2022*</p> <p>* En cours d'actualisation à l'aune de la nouvelle stratégie de décarbonation 2023</p>	<ul style="list-style-type: none"> • Travaux 2023 en cours : étude, modélisation puis activation d'une stratégie de décarbonation à horizon 2030 avec une trajectoire de réduction des émissions GES alignée sur la science et un plan d'action associé sur les postes d'émissions les plus matériels.
Sobriété énergétique	Consommation d'électricité	Consommation d'électricité en kWh / k€ CA		20 kWh / k€		- 5% de consommation électrique à fin 2023, par rapport à l'année 2022, dans la continuité des efforts initiés	<ul style="list-style-type: none"> • Plan de sobriété énergétique. • Audit énergétique planifié en 2023 : diagnostic et plan d'action pour les sites (audit énergétique) soumis au décret tertiaire
Santé, Sécurité des collaborateurs	Sécurité	Taux de fréquence et de gravité des accidents du travail		<p>Taux de fréquence des accidents du travail : 5,12</p> <p>Taux de gravité des accidents du travail : 0,18</p>	<ul style="list-style-type: none"> • Taux de fréquence : 3,66 • Taux de gravité : 0,12 	<ul style="list-style-type: none"> • Taux de fréquence < 5 • Taux de gravité < 0,15 	<ul style="list-style-type: none"> • Programme de prévention • Poursuite de la démarche OZA (Objectif zéro accident) : 8 principes de sécurité connus et appliqués par tous • Implication du management • Référentiel MASE ou ISO 45001 appliqué par tous les sites Apave
Compétences de nos collaborateurs	Formation	Nombre d'heures de formation par collaborateur		27,47 heures de formation par collaborateur	20,73 heures de formation par collaborateur	<ul style="list-style-type: none"> • Maintien des compétences • Déploiement de nouveaux outils • Développement volontariste d'un socle commun de compétences (management, commercial...) 	<ul style="list-style-type: none"> • Plan de développement des compétences (formation interne)

● DPEF : indicateurs extra-financiers clés 2022

Enjeux RSE	Thématique	Indicateur et unité	ODD ⁽¹⁾	Résultat 2022	Rappel 2021	Objectifs 2023	Plans d'action
Diversité, inclusion et égalité - Lutte contre les discriminations	Égalité Femme/ Homme	% de femmes managers ⁽²⁾		23 % de femmes managers		Féminisation	<ul style="list-style-type: none"> Nomination au sein du Top 250 Groupe : 30 % de femmes Accords relatifs à l'égalité Femme/Homme
Gouvernance éthique - Lutte contre la corruption	Éthique et Lutte contre la corruption	% Déploiement (sociétés et collaborateurs) de la formation « éthique et corruption »		Formation «Éthique et Corruption» déployée dans 77 % des filiales du Groupe qui représentent 88 % des salariés du Groupe	Formation déployée dans 64,7 % des filiales représentant 72 % des salariés du Groupe	Déploiement pour 100 % des sociétés intégrées dans le Groupe il y a plus de 18 mois ; représentant 90 % des collaborateurs du Groupe	<ul style="list-style-type: none"> Processus d'intégration des sociétés rejoignant le Groupe. Généralisation de la formation sur les risques de corruption à tout le personnel et traductions nécessaires. Réalisation de la cartographie des risques sur les filiales à l'étranger Audits de filiales, intégration des nouvelles filiales du Groupe

(1) Les objectifs de développement durable des Nations Unies sont indiqués au regard des principaux indicateurs et engagements RSE car ils contribuent à rendre le monde plus sûr et durable

(2) Sont considérés comme managers, les collaborateurs :

- identifiés comme faisant partie du TOP250
- encadrant hiérarchiquement au moins 2 personnes (hors stagiaires et alternants / contrats de qualification)
- assurant un encadrement fonctionnel ou projet spécifique significatif

ANALYSE DES RÉSULTATS

Émissions de gaz à effet de serre (GES)

Le bilan GES du Groupe Apave en 2022 a connu une augmentation significative en raison de l'actualisation et de la fiabilisation de la méthodologie de comptabilisation des émissions, conformément au GHG Protocol.

Les évolutions s'expliquent notamment par :

- Extension du périmètre du bilan GES, améliorant l'exhaustivité de la comptabilisation des émissions GES sur les scopes 1, 2 et 3

- Périmètre opérationnel élargi : 6 postes d'émissions en 2021 vs 14 postes d'émissions en 2022
- Amélioration de la couverture des données par l'estimation : des données d'activités manquantes pour les postes d'émissions liés aux activités d'Apave ont été estimées.
- Amélioration de la couverture des données, notamment pour les postes S3-1 et S3-6.

- Modification des facteurs d'émissions afin de mieux les adapter à la nature des données d'activité
- Les facteurs d'émissions de la consommation d'électricité ont été sélectionnés en fonction du

pays ou de la région, contrairement à l'année dernière où le FE de l'UE en moyenne (0,42 kgCO₂eq / kwh) avait été choisi pour les entités internationales.

- Actualisation du processus de collecte des données
 - Enrichissement du questionnaire de collecte des données transmis à 65 entités du Groupe

En 2022, Apave affiche des résultats d'émissions de GES plus représentatifs sur l'ensemble de ses scopes. Ce travail fera l'objet d'une amélioration continue dans les prochaines années avec une ambition

d'exemplarité en matière de transparence et d'authenticité dans la démarche de décarbonation au sein du secteur TIC, et au-delà.

Consommation énergie

C'est la première année que cet indicateur est retenu et il est difficile de le comparer aux années précédentes, sur le même périmètre. Cet indicateur et l'ambition associée correspondent à la poursuite du plan de sobriété initié en 2022 pour toutes les agences en France, où des mesures de réduction des consommations énergétiques de 10% ont été déployées.



● DPEF : indicateurs extra-financiers clés 2022

Ceci a été possible sur certains sites avec la réorganisation des locaux, le réglage du chauffage et de la climatisation etc.

Sécurité

Les indicateurs montrent des performances sécurité décevantes, que ce soit sur le taux de fréquence et le taux de gravité. Concernant le taux de gravité, une bonne partie des jours d'arrêts proviennent de 2021 (rechutes...). Les taux Apave restent néanmoins meilleurs que ceux de la profession (Tf1 profession : 5,59 et Tg profession : 0,23 en 2021). Il est à noter que les accidents sont mieux déclarés pour Apave international (taux similaires à la France). Les accidents les plus fréquents et les plus graves concernent avant tout les chutes de plain-pied et les accidents de la route. Des actions résolues de prévention des accidents sont menées, associant des actions de sensibilisation et de formation, des méthodes, des outils et des équipements adaptés à notre analyse des risques ainsi que des actions correctives et des retours d'expérience.

Formation

Le nombre d'heures de formation par salarié a augmenté cette année, notamment par une meilleure prise en compte des formations à l'international et par l'intégration dans le périmètre de filiales dyna-

miques en la matière comme Eurocontrol ou Rhaxis... De plus, tous les managers Apave ont suivi une formation dédiée.

Égalité Femme/Homme

Près d'un quart des managers Apave sont des femmes. Cet indicateur a évolué par rapport à 2021, rendant la comparaison avec les années précédentes impossible à réaliser. Néanmoins la politique de féminisation de l'encadrement a progressé. Le groupe Apave met un point d'honneur à porter ses efforts sur l'égalité Femme/Homme. Ainsi la note Globale de l'Index Egalité Femme/Homme 2022, pour la France (UES) est de : 93/100

Détail des indicateurs de l'index Egalité H/F :

- Écart de rémunération : 38/40
- Écart d'augmentations individuelles : 20/20
- Écart de promotion : 15/15
- Pourcentage de salariés augmentés en retour d'un congé maternité : 15/15
- Nombre de salariés du sexe sous-représenté parmi les 10 plus hautes rémunérations : 5/10

Lutte contre la corruption

Opérationnellement, le Comité d'Audit et de conformité a réalisé 10 audits de filiales et 22 enquêtes dont le traitement de 6 signalements et alertes.

ÉVOLUTION 2021-2022 DES 3 SCOPES

	2021	2022
Scope 1	25 513	25 168
Scope 2	1 780	3 168
Scope 3	22 365	78 063
Total (t CO₂eq)	49 658	106 397



COMPARAISON DES BILANS GES 2021 ET 2022

Scope	Cat. GHG Protocol	Postes d'émissions	teqCO ₂ 2021	2021 (%)	teqCO ₂ 2022	2022 (%)	Écart	Écart (%)
S1	1-1	Émissions directes des sources fixes de combustion	1 818	4 %	1 175	1 %	- 643	- 35 %
	1-2	Émissions directes des sources mobiles de combustion	23 695	48 %	22 672	21 %	- 1 023	- 4 %
	1-4	Emissions directes fugitives*	nc	nc	1 321	1 %	1 321	na
S2	2-1	Émissions indirectes liées à la consommation d'électricité (location based)	1 780	4 %	3 148	3 %	1 368	76 %
	2-1	Émissions indirectes liées à la consommation d'électricité (market based)	nc	nc	3 111			
	2-2	Émissions indirectes liées à la consommation de vapeur, chaleur ou froid*	nc	nc	19	0,02 %	19	na
S3	3-1	Produits et services achetés	14 224	29 %	26 301	24 %	12 077	85 %
	3-2	Biens immobilisés (non amortis)*	nc	nc	12 184	11 %	12 184	na
	3-3	Émissions liées aux combustibles et à l'énergie (hors scope 1 ou scope 2)	6 555	13 %	7 588	7 %	1 033	16 %
	3-5	Déchets générés*	nc	nc	429	0,4 %	429	na
	3-6	Déplacements professionnels	1 586	3 %	13 331	13 %	11 745	741 %
	3-7	Déplacements domicile travail*	nc	nc	3 658	3 %	3 658	na
	3-8	Actifs en leasing amont*	nc	nc	13 035	12 %	13 035	na
	Autre	Déplacement des stagiaires jusqu'au site de formation	nc	nc	1 536	1 %	1 536	na
		Total annuel (S2-1 location based)	49 658		106 397		56 389	114 %
		Total annuel (S2-1 market based)	-		106 360		56 702	114 %
		Total Scope 1	25 513	51%	25 169	24 %		
		Total Scope 2 (location based)	1 780	4%	3 167	3 %		
		Total Scope 2 (market based)	-	-	3 130			
		Total Scope 3	22 365	45 %	78 061	73 %		



- **Apave, acteur des transitions aux côtés de ses clients**

S'engager dans les transitions sociales, sociétales, environnementales, énergétiques et digitales nécessite de s'appuyer sur des expertises techniques en matière de durabilité. Acteur leader de la maîtrise des risques, Apave a développé une gamme de solutions Green&Social pour que développement durable et sécurité s'intègrent dans le projet d'entreprise de ses clients. Par des actions concrètes de diagnostic, de formation, d'accompagnement, de vérification et d'évaluation, les experts d'Apave sont aux côtés des équipes techniques et opérationnelles, pour placer la RSE dans leur quotidien et leur permettre de mener des actions en toute sécurité.

• Apave, acteur des transitions environnementales

“ Sans confiance et sans sécurité, pas de transitions environnementales durables et réussies !

Apave accompagne ses clients dans leurs transitions environnementales. Le Groupe Apave développe des solutions permettant à ses clients de maîtriser les risques environnementaux et de contribuer ainsi au développement de modèles de production et de consommation plus résilients et respectueux des écosystèmes. Réduction des risques de pollution, diminution de l'empreinte carbone d'activités, préservation de la biodiversité... autant d'exemples de missions réalisées au quotidien par les experts Apave.

Decathlon / Apave certification

Engagement biodiversité

Decathlon France avait pour objectif de faire de son magasin de Saint-Jouan-des-Guéréts un lieu de vie associant l'Homme à la biodiversité. Le géant du sport a donc choisi le label Signature Biodiversité® délivré par Apave Certification pour prouver son engagement en faveur de la biodiversité. Six ans après le début

du projet, le magasin labellisé est implanté au milieu d'un véritable parc champêtre, où insectes, troupeaux de moutons et chauves-souris côtoient les férus de sport et les écoliers de la région. Depuis cette labellisation, une vingtaine d'autres magasins sont étudiés par Decathlon pour entrer dans la démarche de biodiversité positive.

“ C'est vraiment une démonstration très concrète de notre stratégie de développement durable immobilière, visible pour nos clients et très en lien avec notre terrain de jeu outdoor qui est notre planète [...] On a fait ce premier test à Saint-Malo et actuellement, on a une vingtaine de magasins en cours de travaux ou en cours d'étude qu'on va labelliser.

David HUCHETTE, Directeur Technique de Decathlon immobilier



Procter & Gamble / Maîtrise des risques environnementaux et technologiques

Accompagnement du site d'Amiens

Pour Procter & Gamble, le suivi de la réglementation et la maîtrise des risques environnementaux et technologiques sont des enjeux majeurs. Sur l'ensemble de ses projets d'extension de son site d'Amiens (2^e plus gros site du Groupe dans le monde), le groupe américain sollicite Apave en amont de ses projets pour identifier et prendre en compte

les contraintes environnementales et technologiques. Apave intervient pour des missions d'accompagnement des dossiers ICPE, la mise à jour des études de danger, préparer les exercices POI (Plan d'Opération Interne), le bilan d'émission de gaz à effet de serre (GES) ... mais aussi sur des missions purement réglementaires et de la formation.

“ L'accompagnement de proximité, la compétence des consultants et techniciens engagés sur les différents projets et la connaissance du site permettent aux équipes Apave de nous accompagner dans nos enjeux de maîtrise des risques techniques et environnementaux.

Pascal VANDEZANDE, Risk Manager Procter & Gamble du site d'Amiens

ADIF AV / Conseil et assistance technique

Gestion environnementale des chantiers de construction de la ligne à grande vitesse en Espagne

Eurocontrol, filiale espagnole d'Apave, réalise les missions liées à la gestion environnementale du chantier en s'intégrant à l'équipe technique des travaux et en conseillant directement la Direction du chantier sur les aspects environnementaux. Elle rédige les rapports établis dans les déclarations d'impact sur l'environnement, et les programmes de suivi environnemental.

“ Dans le cadre des travaux de ligne à grande vitesse, l'ADIF AV, entreprise publique de construction et gestion des infrastructures ferroviaires à grande vitesse en Espagne, doit vérifier le respect des exigences environnementales applicables aux travaux.

Rosa María MATAS LÓPEZ, Contract Manager ADIF AV



● Apave, acteur des transitions environnementales

CHU de Montpellier / Réduction des émissions de gaz à effet de serre



Réalisation d'un bilan carbone

Le CHU de Montpellier, dans le cadre de son projet d'établissement 2023-2027 et conformément au Code de Santé Publique, souhaite établir une trajectoire de réduction des émissions de gaz à effet de serre. Apave a établi le bilan carbone et assiste le CHU de Montpellier à la définition de plans d'actions associés. La construction de la stratégie de décarbonation et ses déclinaisons opérationnelles (plans d'action), sont menées par différents groupes de travail (du comité de Direction à un réseau d'ambassadeurs), dont Apave assure l'animation en s'inspirant des outils méthodologiques de la démarche «ACT pas à pas», développée par l'ADEME. Le succès de la mission tient pour l'essentiel dans l'organisation mise en place, tant côté CHU avec la nomination d'une cheffe de projet que côté Apave avec la mobilisation de ses experts.



Nous saluons l'équipe Apave pour son expertise, son travail et sa disponibilité tout au long de la mission. La prise en compte de ces enjeux est longue et complexe dans une organisation de 12 000 personnes. Merci d'avoir suscité des questionnements et esquissé des solutions à nos côtés.

Morgane MORAT, Coordinatrice projets RSE du CHU de Montpellier

Lycée Marguerite Yourcenar au Mans / Dépollution



Des capteurs pour mesurer la qualité de l'air intérieur

Le Conseil Régional des Pays de la Loire a confié à Apave le suivi de la qualité de l'air intérieur des locaux du Lycée Marguerite Yourcenar au Mans. Cet établissement fait partie des lycées français construits sur d'anciens sites industriels et doit faire l'objet d'une surveillance adaptée. Pour contrôler la qualité de l'air intérieur, les équipes Apave ont réalisé plusieurs campagnes de mesures complétées par la mise en place d'objets connectés déployés sur l'ensemble du site. Pendant 6 mois, les capteurs ont permis de réaliser des relevés en continu de la qualité de l'air intérieur et d'être alertés en temps réel. En parallèle des diagnostics de pollution des sols ont été menés pour localiser les zones à risques. Ces missions répondent à un objectif commun : exploiter et utiliser les locaux en toute sécurité.



Depuis fin 2018, le lycée Marguerite Yourcenar du Mans a été accompagné par Apave dans une campagne de suivi et d'analyse des polluants. Apave a ainsi piloté avec tact, bienveillance et précision les opérations de mesures et de relevés des concentrations de polluants en accord avec le lycée et la Région. Apave s'est particulièrement distinguée au niveau de la qualité de ses retours réguliers vers le GSU, Groupe de suivi des Usagers, et du conseil d'administration du lycée. Apave a répondu par son action à la demande de transparence quant à la pollution de notre site. Aujourd'hui les usagers travaillent en confiance.

Joël GAMESS, Proviseur



CAVAC / Contrôle technique



Mise en œuvre de matériaux biosourcés

La CAVAC, coopérative agricole à Moulleron le Captif en Vendée, a fait confiance à Apave pour réaliser le contrôle technique de construction de ses nouveaux bureaux : un bâtiment de 500 m² construit à partir de matériaux biosourcés : ossature bois, béton de chanvre, isolants biosourcés, bardage bois, enduit terre... Les équipes Apave ont accompagné la CAVAC dans la maîtrise des risques liés à la mise en œuvre de matériaux innovants, en vérifiant à travers des contrôles par sondage la prise en compte des risques : humidité, incendie, développement fongique, solidité.



Cet investissement se veut une vitrine des produits isolants biosourcés, issus du savoir-faire de la filiale Cavac biomatériaux.

Serge KREINS, Directeur Technique de la CAVAC

• Apave, acteur des transitions énergétiques

Le Groupe Apave, en France et à travers le monde, s'engage aux côtés de ses clients pour relever les enjeux liés à la nécessaire transition énergétique en garantissant le meilleur niveau de sécurité à leurs collaborateurs et à leurs clients.

“ Sans confiance et sans sécurité, pas de transitions énergétiques durables et réussies ! ”



Volvo / Formation

La mobilité électrique en Europe

➤ Volvo affiche ses ambitions sur le front de la mobilité électrique. Le suédois sera un constructeur automobile 100% électrique d'ici 2030 au niveau mondial. Une politique d'électrification de ses véhicules à laquelle les équipes d'Apave participent activement en formant leurs techniciens aux travaux sous tension afin qu'ils puissent manipuler en toute sécurité les batteries de leurs voitures électriques.

“ La sécurité fait partie de l'ADN de Volvo, donc naturellement, nous avons souhaité confier la sécurité de nos techniciens à des experts, d'où le choix du Groupe Apave. ”

Thomas PICHARD, Responsable du développement des compétences Volvo Car France

Nucléaire / Formation en alternance

Un parcours en apprentissage

➤ Pour répondre aux besoins de la filière nucléaire, Apave a lancé un parcours en apprentissage de contrôleur technique qualité nucléaire H/F. Une formation en alternance qui se déroule sur 1 an chez Apave et qui permet d'obtenir un certificat professionnel niveau Bachelor. 25 apprentis vont intégrer la session 2023 et 100% des formés seront embauchés en CDI (si obtention du diplôme).



Éolien offshore / Inspection

Réalisation de missions de contrôle sécurité pour l'exploitation du parc éolien en mer de Saint-Brieuc

➤ Pour l'installation de son parc éolien offshore à Saint-Brieuc (62 éoliennes de 8 MW, soit une puissance totale de 496 MW, reliées à une sous-station électrique en mer), Ailes Marines SAS (AMS), filiale à 100 % d'IBERDROLA, a missionné Apave pour réaliser le contrôle lié à la sécurité des personnels intervenants en phase d'exploitation, la vérification des installations électriques du parc, et fournir une assistance dans les relations avec les autorités de tutelle françaises.

“ L'objectif des missions confiées à un bureau de contrôle spécialisé tel qu'Apave vise à contribuer à la sécurité des personnels qui seront amenés à intervenir en mer afin d'assurer l'entretien préventif et curatif des installations, et à s'assurer du respect des exigences réglementaires. A l'heure actuelle, les missions de contrôle pour la sous-station électrique en mer ont été finalisées et les vérifications pour les autres installations doivent l'être d'ici fin 2023. L'intervention de personnels Apave issus des agences locales, notamment celles de Saint-Brieuc et Rennes, a aussi été un avantage dans la réalisation des missions. ”

Johann SOYEZ, Ingénieur Contrôle Technique Parc de Saint-Brieuc pour le compte d'Ailes Marines

● Apave, acteur des transitions énergétiques

Maisons du Monde / Apave Certification



100% des magasins certifiés ISO 50001

➤ Maisons du Monde (370 magasins en France et en Europe) est engagé depuis plusieurs années dans une démarche vertueuse pour réduire son empreinte carbone. L'entreprise a notamment étudié sa stratégie carbone à travers une étude ACT Evaluation et décidé à travers son plan d'action de mettre en place une certification ISO 50001. Maisons du Monde a fait appel à Apave pour l'accompagner dans cette démarche afin d'atteindre deux grands objectifs dans ses magasins :

- La réduction de 45 % de ses consommations entre 2016 et 2024
- L'achat d'énergie verte, avec, si possible, une garantie d'origine locale (nationale).

Les résultats : 100 % des magasins sont alimentés en électricité renouvelable et tous les magasins français ont obtenu la certification ISO 50001 délivrée par Apave Certification.

“ Être accompagné nous a permis de bénéficier de l'expertise et des conseils pratiques d'une tierce partie. Très à l'écoute, nos contacts Apave ont fait preuve de disponibilité et de réactivité, en nous apportant notamment des exemples de documents pour mieux formaliser nos démarches. La prochaine étape sera d'étendre le périmètre de la certification ISO 50001 à d'autres pays

Margaux PLANTIVE-TRIGER,
Responsable projets Qualité Sécurité Environnement de Maisons du Monde

Transition énergétique / Formation



Des formations pour les installations et mainteneurs IRVE

➤ En lien avec les enjeux de la transition énergétique et de l'évolution des technologies de l'automobile, Apave est, depuis plusieurs années, leader des formations qualifiantes des Installateurs de Recharge de Véhicules Électriques (IRVE). Avec des formateurs dédiés et des infrastructures pédagogiques de qualité, Apave a pu former, en 2022, près de 2 500 stagiaires en IRVE. Une volumétrie en forte hausse par rapport à 2021 (+25 %) qu'Apave a accompagnée en investissant sur cet enjeu majeur des décennies à venir.

Bilan :

- 30 formateurs Apave qualifiés
- 12 plateformes pédagogiques mobiles qui permettent d'intervenir au plus proche des clients pour diminuer l'empreinte écologique liée aux déplacements pour se rendre en formation !



Ministère de la Transition énergétique / Inspection



Contrôle de travaux d'économie d'énergie

➤ Le ministère de la Transition énergétique a missionné Apave dans le cadre du dispositif CEE (Certificat d'Économie d'Énergie) pour réaliser des contrôles de travaux d'économie d'énergie pour le compte de particuliers, syndicats, collectivités et ayant donné lieu à des certificats d'économie d'énergie (par exemples : isolation plancher, toiture, mur, calorifuge canalisation d'eau chaude, chaudière...). Nos intervenants qualifiés CEE identifient pendant leurs contrôles d'éventuelles non-conformités relatives à la qualité des travaux réalisés et aux volumes de CEE délivrés.

Tours Métropole - Énergies durables / Contrôle technique



Construction d'une nouvelle chaufferie biomasse à Tours

➤ Tours Métropole-Énergies Durables (TM-ED) filiale d'ENGIE Solutions, créée en vue de développer les énergies durables sur la Métropole, a livré une chaufferie biomasse et un réseau de chaleur sur l'Ouest Tourangeau et La Riche. Les équipes Apave ont joué un rôle essentiel dans ce projet en créant pour TM-ED un accompagnement personnalisé et complet pour répondre aux enjeux de sécurité des personnes et de conformité des équipements à travers des missions de contrôle technique de construction, sécurité chantier, HSE, réceptions électriques, ATEX, ICPE. Cette nouvelle installation composée de deux chaudières biomasse (12 MW) alimentées en bois local exclusivement et de deux chaudières gaz (23 MW), contribue à la transition énergétique des 10 000 équivalents logements et 30 bâtiments publics desservis, en évitant ainsi la production de 20 000 tonnes de CO₂ par an.



“ Un partenariat au service de la sécurité, un enjeu majeur pour ENGIE Solutions.

Laurent REMARS, Manager d'Actif de TM-ED

• Apave, acteur des transitions sociales



Sans confiance et sans sécurité, pas de transitions sociales durables et réussies !

À travers ses métiers, le Groupe Apave s'engage à apporter des solutions contribuant à protéger l'Entreprise et ses Hommes des nouveaux risques, et à développer le capital humain en favorisant l'employabilité de tous via des parcours de formation adaptés.

Acteur du tissu économique local, Apave s'engage à servir tous les clients, quels que soient leur taille, leur secteur d'activités ou leur éloignement géographique.

Formation / Santé et Sécurité au travail



Maintenir ou développer l'employabilité de chacun

En 2022, Apave, leader de la formation professionnelle en Santé et Sécurité au travail a formé 415 000 stagiaires dans ses 170 centres de formation. A travers un catalogue de formation très diversifié qui se renouvelle chaque année pour prendre en compte les évolutions techniques et réglementaires, les formateurs Apave permettent à ces centaines de milliers de stagiaires de maintenir ou développer leur employabilité par l'obtention de qualifications ou de certificats.

Nouveautés en 2022 :

- Des modalités pédagogiques encore plus innovantes et apprenantes (blended learning, réalité virtuelle...)

Une attention toute particulière et volontaire est portée à l'accompagnement des personnes en situation de reconversion professionnelle ou d'accompagnement des métiers en tension.

À ce titre, en 2022, Apave a formé :

- Plus de 3 500 personnes sur des métiers en tension, la quasi-totalité d'entre eux ayant retrouvé un emploi à l'issue de leur formation.
- 1 500 personnes en partenariat avec Pôle emploi sur les 12 régions administratives françaises.

Par ailleurs, 1 805 élèves dans les CFA de notre filiale CAMAS ont suivi une formation en apprentissage.



Attracti'Cité / Apave Certification



La mesure de l'attractivité des territoires

En 2022, Apave a lancé le label Attracti'Cité, un label alliant la DataScience et le marketing territorial en temps réel. Attracti'Cité permet aux collectivités de mesurer l'attractivité économique, touristique et résidentielle de leur territoire. Apave Certification, organisme de reconnaissance tierce partie du Groupe Apave, est l'organisme de labellisation unique pour ce label Attracti'Cité.



Climatisation Ventilation Chauffage (CVC) / Formation



Un cursus pour accompagner la féminisation dans les métiers de l'énergie

En partenariat avec Engie Solutions, Pôle Emploi IDF et le Greta, Apave a lancé une formation aux métiers de la Climatisation Ventilation Chauffage (CVC), avec une spécificité : une promotion 2022 100 % féminine. Après un cursus de 9 mois, ce sont 6 femmes éloignées de l'emploi ou en reconversion, dans un bassin où le taux de chômage est plus élevé que la moyenne de la France métropolitaine, qui ont suivi une formation de "Technicienne de maintenance en Chauffage Ventilation et Climatisation (TMCVC)". En septembre 2022, elles ont obtenu leur diplôme leur permettant de retrouver un emploi. Un dispositif qui sera décliné dans d'autres régions !



Employée de pressing, assistante maternelle, vendeuse en boulangerie, caissière au sein d'une enseigne spécialisée dans le meuble et la décoration... Si j'ai appris quelque chose de mes différentes expériences professionnelles, c'est que j'apprécie le contact avec la clientèle. Mais les métiers routiniers et répétitifs, très peu pour moi ! J'ai découvert la formation de Technicienne de maintenance en Chauffage Ventilation et Climatisation à l'occasion d'un bilan de compétences et je dois dire que je n'ai pas été déçue par la diversité des missions qui font appel à des compétences multiples et même à des notions en mathématiques. Si j'avais un message à passer aux femmes en recherche d'emploi, je leur dirais d'oser se lancer. Je suis la preuve vivante qu'il est possible de réussir et que l'âge n'est pas un frein, bien au contraire !

Cécile DUPOND, 52 ans, promotion 2022

● Apave, acteur des transitions sociales

Label HS2® / Apave Certification



Favoriser le maintien à domicile des personnes âgées

➤ En 2022, Apave a poursuivi le développement de son label HS2® destiné à favoriser le maintien à domicile des personnes fragiles. Depuis la création de ce label, ce sont plus de 8000 foyers (dont 1076 en 2022) qui bénéficient grâce à HS2® d'un habitat favorisant le bien-vieillir. En 2022, 29 nouveaux projets (habitat et services) se sont engagés dans la démarche HS2® et 20 autres ont été labellisés HS2® par les équipes d'Apave Certification.



Énéal / Apave Certification



Valider l'expertise au service du bien-vieillir

➤ 13 résidences labellisées et 27 encore engagées dans la démarche ! Énéal acquiert, rénove, réhabilite et construit partout en France, des Ehpad et des Résidences autonomie. En 2022, 8 résidences du Groupe ont été labellisées HS2® par Apave Certification, pour garantir aux personnes âgées ou en situation de vulnérabilité, un habitat et des services leur permettant de vivre chez elles le plus longtemps possible et dans les meilleures conditions. Une vingtaine de nouveaux projets sont en cours d'étude.



Le choix de labelliser nos résidences repose sur notre volonté d'atteindre un haut niveau de qualité et de sécurité sur nos patrimoines, tout en prenant en compte l'accompagnement et le bien-être des seniors et du personnel. Chaque labellisation HS2® valide notre expertise au service du bien-vieillir, qui va au-delà du bâti et englobe toute la vie au sein de la résidence et dans son écosystème.

Mario BASTONE, Directeur Général d'Énéal

Pierre Fabre / Formation



Métiers sous tension : une formation qualifiante

➤ Pour faire face à une forte augmentation de sa production, l'usine des Laboratoires Pierre Fabre, située à Avène, a fait appel à Apave pour l'accompagner à former et qualifier des opérateurs de production. Apave a construit un parcours

de formation certifiante, mis en œuvre un programme de formation et une organisation adaptés, une équipe pédagogique expérimentée et des moyens techniques mobiles permettant de former, de qualifier et d'intégrer des conducteurs

d'équipements industriels. Depuis 2021, 22 candidats ont suivi la formation métier préparant au CQPI Conducteur d'Équipements Industriels. À l'issue de cette formation, les nouveaux talents se voient proposer un contrat au sein des équipes d'Avène.



Située sur un bassin éloigné des grandes métropoles, Pierre Fabre rencontre des difficultés pour sourcer et recruter de nouveaux collaborateurs. Cette tension et ce manque de ressources se sont intensifiés depuis 2 à 3 ans. L'attractivité de Pierre Fabre ne suffit plus, il faut se réinventer et trouver d'autres leviers d'attractivité. Proposer aux candidats une formation qualifiante au cœur de ce bassin et dans l'usine d'Avène est la solution que nous ont suggérée Manpower et APAVE et nous y avons adhéré en travaillant avec l'ensemble des équipes sur un programme adapté préparant au CQPI CEI.

Éric MARTINEZ, Responsable Ressources Humaines, Pierre Fabre, Usine d'Avène



• Apave, acteur des transitions numériques

Le Groupe Apave conforte son positionnement d'acteur tiers de confiance en élargissant son expertise, jusqu'alors basée sur la gestion des risques techniques, humains et environnementaux, à l'accompagnement de ses clients dans la maîtrise des risques numériques.

“ Sans confiance et sans sécurité, pas de transitions numériques durables et réussies ! ”

Maîtriser les risques numériques / Apave Digital

Une nouvelle gamme d'offres à forte valeur ajoutée

➤ Cette nouvelle gamme a été élaborée en combinant les expertises Cyber et Numériques des filiales du Groupe (Oppida, LSTI et SixFoisSept) et les métiers historiques d'Apave (Inspection, Formation, Certification et Labellisation, Conseil et Accompagnement Technique, Essais et Mesures).

➤ Elle s'articule autour de 2 offres clés :

• **L'offre « Cybersécurité »** est adaptée aux besoins des grandes et petites entreprises, ainsi que des collectivités, pour prévenir le risque de cyberattaque au sein de leur structure. Cette offre comprend des actions concrètes telles que des formations en *e-learning* et en présentiel, à destination des salariés et des dirigeants et également des services de diagnostic, d'accompagnement jusqu'à la certification en cybersécurité.

• **L'offre « Protection de données »** est conçue pour aider les TPE et PME à assurer la sécurité de leurs données personnelles et stratégiques et à se conformer aux réglementations en vigueur. Cette offre se compose d'un diagnostic pour évaluer le niveau de conformité actuel, d'un accompagnement pour se mettre en conformité et de formations pour sensibiliser les employés et les dirigeants à la protection des données.

Apave Digital est aujourd'hui le seul acteur tiers de Confiance Digitale à disposer au sein d'une même entité de toutes les compétences expertes en numérique (Cybersécurité, DataScience, IA, Data Protection, Certification), au service de ses clients.



Apave contribue aux réseaux d'experts en étant membre de :

- Campus Cyber, le réseau d'excellence rassemblant les principaux acteurs nationaux et internationaux de la Cybersécurité
- Fédération Française de la Cybersécurité
- Club Ebios (club-ebios.org)



IBOO / Apave Digital

Diagnostic cybersécurité

➤ Pour IBOO, service de visioconférence, la sécurité est un enjeu majeur et un véritable avantage concurrentiel dans son activité. Pour faire face au risque de cyberattaque, IBOO a donc fait appel à Apave pour réaliser un diagnostic et disposer d'un état des lieux sur le niveau actuel de cybersécurité de son entreprise.

“ Le diagnostic nous a tout d'abord permis de nous rassurer sur les processus mis en place et sur notre niveau de cyberprotection d'une manière générale. La sécurité d'IBOO a été démontrée, aucune faille critique n'ayant été relevée. La proposition d'actions complémentaires pouvant être déployées pour accompagner notre forte croissance dans une stratégie à moyen terme fut aussi très bienvenue. Aujourd'hui, l'expertise du Groupe Apave n'est plus à démontrer en accompagnement et conseil ou encore en sécurité au travail. Lorsqu'un groupe tel que le vôtre se positionne sur la maîtrise des risques numériques et s'entoure d'experts en cybersécurité, nous sommes entre de bonnes mains. ”

Ludovic NICOLEAU, Fondateur et CEO de IBOO

GITPA / Eurocontrol

Mesure de la connectivité en Drive Test

➤ GITPA (Gestión de Infraestructuras Públicas de Telecomunicación del Principado de Asturias) est chargé de la gestion et de l'exploitation des réseaux de télécommunications pour la province espagnole des Asturies. Pour mesurer la qualité des réseaux mobiles des opérateurs de la Principauté des Asturies, Eurocontrol, filiale d'Apave, a réalisé des Drive Test pour vérifier les performances du réseau, de la couverture mobile, de la vitesse de transfert des fichiers, de la navigation sur Internet. Acteur reconnu dans le secteur des télécommunications, Eurocontrol dispose d'expertises pointues dans la réalisation de mesures de qualité et de benchmarking.

“ Eurocontrol a réalisé une excellente performance dans l'exécution du contrat Drive Test, en relevant parfaitement le défi technique de mesurer la couverture de trois réseaux d'opérateurs simultanément ”

Luis GONZÁLEZ, General Manager GITPA

Protection des données / Apave Certification

Plus d'une centaine de certifications de compétences délivrées en 2022

➤ Apave Certification, filiale d'Apave, délivre la certification des compétences du Délégué à la Protection des Données (DPO). Avec près d'une centaine de certifications de compétences délivrées en 2022, Apave Certification fait partie des premiers organismes certificateurs dans le domaine.

“ La formation qui prépare à la Certification Apave est vraiment bien pensée pour des DPO. Des questions pragmatiques, des cas pratiques et même des mises en situation permettent de se concentrer sur l'essentiel qui est le RGPD. Je souhaite renouveler ma certification et je la conseille à mes stagiaires, futurs DPO. ”

Corinne PLOURDE, DPO



● **Les collaborateurs,
un collectif
de personnalités
engagées**

Depuis plus de 150 ans, les collaborateurs du Groupe accompagnent avec fierté leurs clients dans leurs enjeux de maîtrise des risques techniques, humains, environnementaux et numériques. Portraits d'experts.



Julien, Fonction Responsable de groupe environnement et risques industriels

Une équipe de consultant(e)s mobilisée autour des enjeux de responsabilité sociétale des entreprises, tant pour Apave que pour ses clients

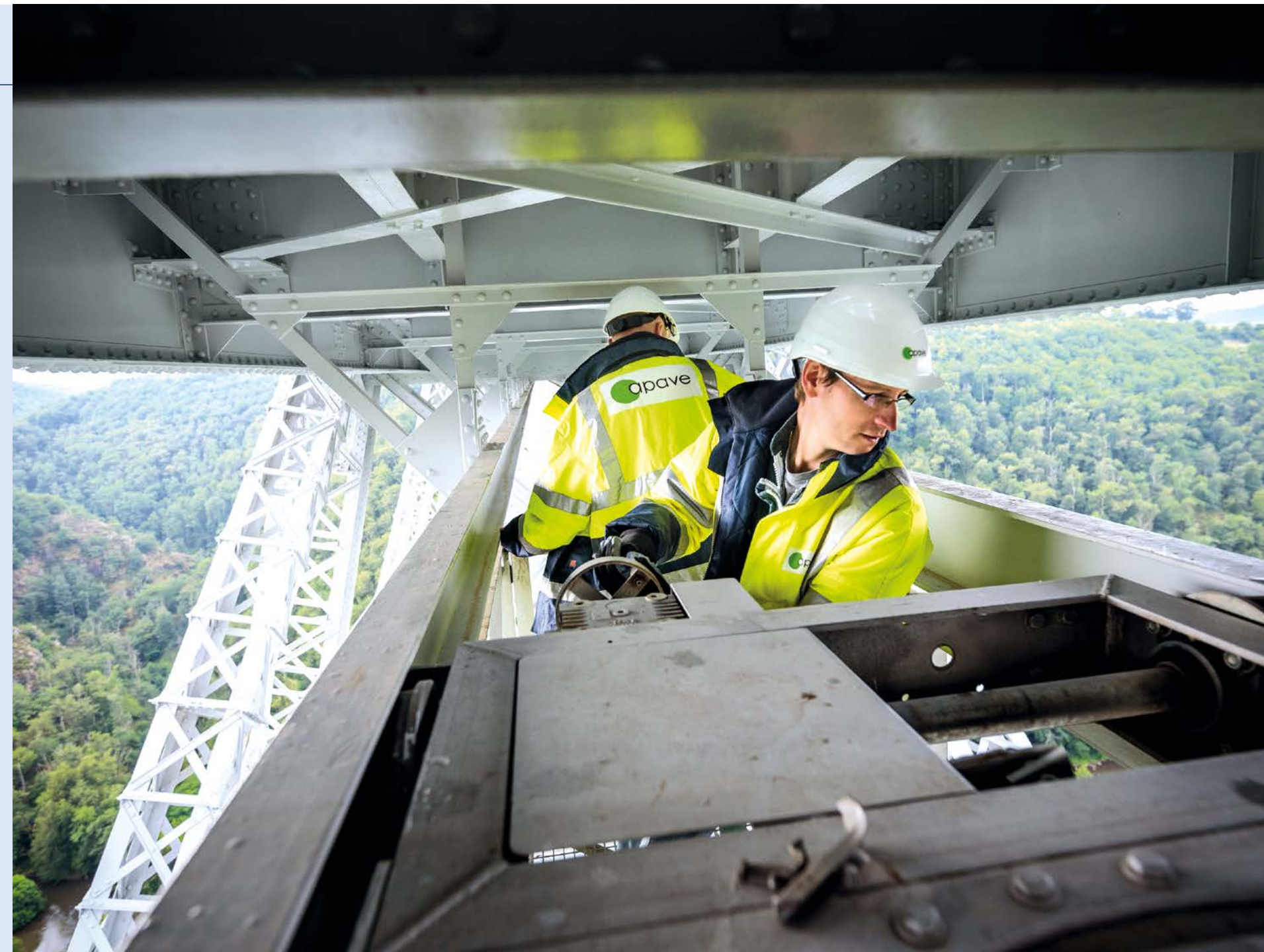


« Ce qui m'anime au sein de ce métier conseil en environnement et en risques industriels ? La technicité, l'autonomie, le partage, l'accompagnement, le conseil, la montée en compétence, le management ainsi que la diversité des enjeux de nos clients.

Concernant les transitions durables, les véritables leviers d'actions à notre niveau passent par une identification directe de notre impact et empreinte sur les différents aspects de la RSE. Le trajet véhicule avec presque 20 000 km/an sur les routes de notre région pour aller voir nos clients (impact environnemental et sur les personnes car c'est notre plus gros risque d'accident du travail), des horaires variables (impact sociétal), la manière d'utiliser notre agence APAVE... Nos actions concrètes ?

Le covoiturage, les missions en binôme, les visioconférences, un projet de réaménagement complet de notre agence moins énergivore sur 2024, le fait de privilégier le train, de faire évoluer la politique véhicule pour tendre vers des moteurs hybrides, l'équilibre vie personnelle/professionnelle... autant d'initiatives dans lesquelles je m'investis au quotidien. »

#action





Co-construire une stratégie d'achats responsables Groupe

« Acheter responsable implique de prendre en compte les impacts environnementaux des produits et services achetés ainsi que nos pratiques de consommation. Concrètement, cela se traduit dans la définition même des produits (véhicules hybrides, matériel recyclable et fabriqué à partir de matière recyclée, fréquence de commande, montant minimum de commande...) ou dans les critères de choix des entreprises lors des consultations Groupe, afin de retenir des sociétés engagées dans la RSE. **Le sens de mon métier est de pouvoir contribuer à relever les défis environnementaux et sociaux de l'entreprise** qui impliquent de se questionner sur nos modes de fonctionnement. Une nécessité : être à l'écoute des évolutions proposées par les fournisseurs et échanger avec d'autres acheteurs sur les bonnes pratiques afin de pouvoir tirer parti de leurs innovations dans nos achats. »

Delphine, Directrice Achats Groupe

#AchatsDurables

#certification

« Ma mission au sein d'Apave Certification Italie : gérer et coordonner les certifications SA8000, PdR125, SRG88088 pour permettre à nos clients d'atteindre leurs objectifs de performance. La transition durable repose sur trois piliers principaux, à savoir la gouvernance, le social et l'environnement. Dans mon travail quotidien, qui porte principalement sur les réglementations relatives à ces trois sphères, **je contribue à la diffusion des connaissances sur le sujet de la durabilité lui-même**, ainsi qu'au développement d'actions au sein même d'Apave Certification, telles que la rédaction et la publication du rapport de durabilité et la formation des ressources internes et des auditeurs sur le sujet. »

Stefano, Responsable qualité et produits Apave Certification Italia



Contribuer à la diffusion des connaissances sur le sujet de la durabilité



Stéphanie, Référent technique -
Conseil émissions des gaz à effet
de serre et énergie

**Agir dans un contexte de
changement climatique
et d'épuisement des
ressources**



« Ma mission au sein d'Apave consiste à apporter un soutien technique aux acteurs opérationnels et commerciaux sur les thématiques en lien avec les émissions de gaz à effet de serre et les économies d'énergie. Mes activités consistent à structurer les offres pour répondre à des besoins clients spécifiques, développer les méthodologies et outils de travail, animer et réaliser les supports des réunions et répondre à des questions techniques particulières. Face à l'urgence du changement climatique, encore une fois démontrée par le dernier rapport du GIEC et à ses conséquences sur notre environnement et nos sociétés, nous nous devons d'agir pour la transition écologique. Sobriété, Décarbonation, Adaptation sont aujourd'hui des maîtres mots qui ne restent plus qu'à transformer en actions. »

#GES #énergie





#ConseilEnvironnement

« Mes missions consistent à accompagner, assister, conseiller et **aider mes clients à mieux exploiter leurs installations susceptibles de créer des risques** ou de provoquer des pollutions ou nuisances, notamment sur l'environnement, la sécurité et la santé des riverains. Au quotidien, je contribue au travers de mes multiples études et conseils, à garantir à mes clients des conditions d'exploitation plus vertueuses pour l'environnement. »

Matthieu, Responsable d'Unité Conseil-Environnement IDF

Travailler pour un environnement industriel durable donne du sens à ce que je fais !

« Accompagner nos clients dans la prévention des risques professionnels et dans le développement de la Qualité de Vie et des Conditions de Travail ; **identifier, évaluer et prévenir les situations à risque** ; adapter les postes et l'organisation du travail ; prévenir les situations de stress ou de violences au travail ; autant de missions qui contribuent au volet Social des politiques RSE ou QVT de nos clients. »

Marion, Consultante et référent technique Santé et Qualité de Vie et Conditions de Travail

Antoine, Responsable Domaine Groupe Délégué Santé et Sécurité au Travail

#prévention



Accompagner les acteurs internes et externes sur les enjeux de Santé et Sécurité au Travail



Céline, Responsable du développement des missions d'accompagnement à l'obtention des labels et certifications environnementaux, et des bâtiments verts (ueux)

Répondre aux enjeux de durabilité de nos clients du bâtiment à travers une mission (AMO) d'accompagnement labels et certifications environnementaux



« J'apporte mon expertise à une trentaine d'AMO (assistant du maître d'ouvrage) en France d'un point de vue technique et commercial mais également sur le terrain, pour l'obtention des labels et certifications environnementaux. Il s'agit du label BBCA (Bâtiment bas carbone), du label bâtiment biosourcé, de la certification internationale BREEAM et nationale, HQE, pour les bâtiments tertiaires et de CERQUAL NF HABITAT pour les bâtiments de logements. Je porte un regard bienveillant sur l'avenir du bâtiment et les enjeux de durabilité à relever puisqu'une prise de conscience des clients s'est enclenchée en faveur du développement durable. Je suis persuadée persuadée que mettre notre intelligence collective au service du bien vivre ensemble, du confort d'été, des réductions d'émissions de gaz à effet de serre et de consommation d'énergie permettra au bâtiment de relever les défis de sauvegarde de l'environnement, de la biodiversité, des ressources naturelles en cours et à venir. »

#BâtimentsDurables





Annexes

Note méthodologique DPEF	p.74
Indicateurs sociaux et environnementaux complémentaires	p.75
La taxonomie verte européenne	p.77
Plan de vigilance	p.80
Rapport de l'Organisme Tiers Indépendant	p.86

• Note méthodologique DPEF

L'année de base de la présente déclaration est 2022. Le périmètre pris en compte pour les indicateurs clés est celui de la consolidation des comptes du Groupe Apave. Pour les autres indicateurs, le périmètre est indiqué.

La collecte des données a été complète pour 97 % des entités concernées, représentant 99 % des effectifs.

Les filiales suivantes n'ont pas été en mesure de transmettre l'intégralité des informations demandées :

- PARC (Royaume Uni)
- Tecno Piemonte SPA (Italie)

Les filiales AETS et AETS India (44 salariés au total), en processus de cession depuis 2022 n'ont pas été incluses dans le périmètre du Reporting.

L'analyse de risque, les méthodes de calcul et de collecte des informations sont précisées dans la note S.DQSSSE.36, disponible sur demande auprès de la DQSSSE.

Les Directions impliquées dans la DPEF sont :

- Directions générales
- Direction Stratégie & Communication
- Direction RSE Groupe
- Direction Ressources Humaines
- Direction QSSE
- Secrétariat Général



• Indicateurs sociaux et environnementaux complémentaires

Indicateur	Périmètre	Valeur
Émissions totales GES	Groupe	106 397,30
Émissions totales GES scope 1	Groupe	25 168,70
Émissions totales GES scope 2	Groupe	3 167,10
Émissions totales GES scope 3	Groupe	78 061,50
Intensité Carbone kgCO ₂ / k€ CA	Groupe	105,20
Intensité Carbone scopes 1&2 kgCO ₂ / k€ CA	Groupe	28,02
Intensité Carbone scope 3 kgCO ₂ / k€ CA	Groupe	77,18
Intensité Carbone scopes 1,2,3 équivalent CO ₂ / salarié	Groupe	8,4 tonnes
Consommation GAZ / CA (l / k€)	Groupe	6,20
Consommation carburant / CA (kWh / k€)	Groupe	9,12
CA Formation Groupe	Groupe	156,8 M€
Index Homme : Femme	UES	93/100
Nombre de salariés formés au risque Fraude	France	2456
Nombre de sites certifiés ISO45001	Groupe	133
CA Apave Certification	France	3735 k€
Nombre de nouveaux labels commercialisés	France	3
Nombre d'Organisations labellisées	Groupe	278
Elèves formés via CFA Apave	Groupe (CAMAS)	1 805
Nombre de stagiaires formés	Groupe	415 000
Taux d'engagement SpeakUp	Groupe	50 %
Formation Eco-conduite (nombre de personnes formées en 2022)	SAS	479
% de salariés ayant reçu au moins une formation dans l'année	UES	82,9 %
Véhicules Faible émission polluants (vignettes crit'air 0 ou 1)	France	10 %
Evaluation fournisseurs ECOVADIS (gold ou platinum dans Top 100)	France	22 %
Proportion de femmes membres du COMEX	Groupe	30 %
Proportion de femmes membres du Conseil d'Administration	Groupe	31,25 %
Déchets DEEE reconditionnés	France	97 %

Indicateurs sociaux et environnementaux complémentaires

Indicateur	Périmètre	Valeur
Nombre de réunions avec les CSSCT	France	35
Nombre de réunions avec IRP	France	200
Nombre d'alternants pour l'année	France	377
Turnover	Groupe	0,25
% masse salariale en formation	France	4,38 %
Écart salarial de genre moyen non ajusté	Europe	15,70 %
Rémunération annuelle brute moyenne	France	40 338
% de travailleurs handicapés	Europe	2,61 %
Répartition par ancienneté (% -6ans)	Groupe	52,87 %
Répartition par ancienneté (% 6-15ans)	Groupe	22,58 %
Répartition par ancienneté (% +15ans)	Groupe	24,55 %
Répartition par âge (% -35ans)	Groupe	31,36 %
Répartition par âge (% 35-55 ans)	Groupe	54,13 %
Répartition par âge (% +55ans)	Groupe	14,51 %
Répartition salariés par sexe (% femmes)	Groupe	26,73 %
Heures formation sécurité/ salarié	Groupe	5,71
Taux de CDI	Groupe	87,68 %
Taux absentéisme	France	2,04
Accords collectifs signés en 2022 : <ul style="list-style-type: none"> ● Accord relatif à la Gestion des Emplois et des parcours professionnels et la mixité des métiers ● Accord relatif à la composition de l'UES Apave et sur la détermination de ses établissements distincts ● Accord sur le vote électronique dans le cadre des élections professionnelles 2023 ● Accord relatif aux moyens transitoires des représentants du personnel pour la période du 01.01.2023 au résultat des élections professionnelles 2023 ● Accord sur l'articulation vie privée / vie professionnelle ● Accord relatif au don de jours ● Accord relatif à l'égalité professionnelle entre les femmes et les hommes et la lutte contre les discriminations ● Accord d'intéressement pour l'année 2022 ● Accord instituant un régime de participation aux résultats ● Accord relatif au règlement du Plan Épargne et Retraite d'Entreprise Collectif (PERECO) ● Accord relatif à la Qualité de Vie et aux Conditions de Travail 	UES	11

La taxonomie verte européenne

CONTEXTE

Par l'introduction du règlement UE 2020/852 du 18 juin 2020, dit Taxonomie verte, les entreprises cotées dans l'Union européenne sont désormais soumises à l'obligation de publier la part de leur chiffre d'affaires, de leurs investissements et de leurs dépenses d'exploitation résultant de produits ou de services associés à des activités économiques considérées comme durables. Ayant conscience de l'enjeu pour favoriser les investissements durables, Apave, bien que non soumise, présente volontairement le reporting sur la Taxonomie verte européenne.

MÉTHODOLOGIE DE REPORTING

Contribution substantielle aux objectifs environnementaux

Le règlement vise à faire déclarer des activités qui contribuent substantiellement à l'un des six objectifs environnementaux :

1. Atténuation du changement climatique
2. Adaptation au changement climatique
3. L'utilisation durable et la protection de l'eau et des ressources marines



La taxonomie verte européenne

Tableau 1

Activité économique	Critères de contribution substantielle							
	Opex absolu (M€)	Opex proportion (%)	Atténuation du changement climatique (%)	Adaptation au changement climatique (%)	Ressources en eau et ressources marines (%)	Économie circulaire (%)	Pollution (%)	Biodiversité et écosystèmes (%)
Chiffre d'affaire Groupe 2022	924							
Infrastructures de transport ferroviaire (6.14) : - Inspection et vérification					N/A	N/A	N/A	N/A
Efficacité énergétique (7.3) : contrôle thermique, audits énergétique, fluides frigorigènes...	10,96	1,2	1,2	0	N/A	N/A	N/A	N/A
Installation, maintenance et réparation de stations de recharge pour véhicules électriques (7.4) : Inspection, vérification... contrôle thermique, audits énergétique, fluides frigorigènes...	2,12	0,2	0,2	0	N/A	N/A	N/A	N/A
Installation, maintenance et réparation de technologies liées aux énergies renouvelables (7.6) : contrôle et inspection	0,97	0,1	0,1	0	N/A	N/A	N/A	N/A
Activité Éligible à la Taxonomie	14,05	1,5	1,5	0				

- La transition vers une économie circulaire
- Prévention et réduction de la pollution
- La protection et la restauration de la biodiversité et des écosystèmes

- Niveau L1 : services TIC éligibles à la Taxonomie
- Niveau L2 : services TIC associés à des activités contributives, non éligibles, car non mentionnés explicitement dans la note de la Commission, référence 2022/C 385/01, datée du 06/10/2022
- Niveau L3 : services TIC non éligibles à la Taxonomie, malgré leur contribution à l'atténuation du changement climatique

À l'heure actuelle, seuls les 2 premiers objectifs (l'atténuation du changement climatique et l'adaptation au changement climatique) sont concernés pour le reporting de l'année.

Éligibilité des activités

Les organismes de contrôle "tierce-partie" (en anglais TIC : Testing Inspection & Certification) dont Apave fait partie, offrent de nombreux services qui contribuent substantiellement à ces 2 objectifs. Selon le guide publié par l'association professionnelle internationale de ces organismes, le TIC Council, les catégories des services ont été identifiées selon leur niveau d'éligibilité à la Taxonomie :

Activités éligibles

Seules les activités mentionnées dans les actes délégués sont prises en compte dans notre rapport. Il existe d'autres activités des organismes de contrôle "tierce-partie" qui contribuent de manière substantielle à un ou plusieurs objectifs environnementaux. N'étant pas mentionnées dans les actes délégués de la Taxonomie, elles sont donc considérées comme non-éligibles pour l'instant en attendant une évolution des actes délégués.

REPORTING

Chiffre d'affaires

Périmètre considéré : les 4 plus grands pays où Apave opère : **France** (Apave SA et 4 SAS), **Espagne, Italie, Vietnam**, qui représentent environ 90% du chiffre d'affaires (voir tableau 1 page 78).

Capex

Aucun

Opex

Conformément à la réglementation French Gaap, les contrats de leasing de flotte automobile sont Opex, qui sont considérés comme éligibles à la taxonomie. Concernant les baux pour des bureaux et laboratoires, en raison de la difficulté pour identifier ceux qui sont éligibles à la taxonomie verte, ils sont exclus de la déclaration de cette année (voir tableau 2 ci-dessous).

Tableau 2

Activité économique	Critères de contribution substantielle							
	Opex absolu (M€)	Opex proportion (%)	Atténuation du changement climatique (%)	Adaptation au changement climatique (%)	Ressources en eau et ressources marines (%)	Économie circulaire (%)	Pollution (%)	Biodiversité et écosystèmes (%)
Opex Groupe 2022	894							
Opex éligible à la Taxonomie - Leasing de voitures de sociétés	3,7	0,42	0,42	0				

• Plan de vigilance

Le présent chapitre du rapport vise à répondre aux exigences de la loi française n° 2017-399 du 27 mars 2017 relative au devoir de vigilance des sociétés mères et des entreprises donneuses d'ordre, en matière d'identification des risques et de prévention des atteintes graves envers les droits humains et les libertés fondamentales, la santé et la sécurité des personnes, ainsi que l'environnement, résultant de leurs activités, de celles de leurs filiales et de celles des sous-traitants ou fournisseurs avec lesquels elles entretiennent une relation commerciale établie.



LE COMITÉ DE VIGILANCE DU GROUPE

Un comité de vigilance a été mis en place pour le Groupe en janvier 2020. Il est composé du Secrétaire Général, des membres du Comité d'Audit de Conformité du Groupe et de la Directrice QSSE.

Les missions de ce comité ont été définies par la Direction Générale du Groupe après consultation du Conseil d'administration. À savoir :

- Établir le plan de vigilance du Groupe Apave
- Diffuser le plan de vigilance auprès des parties prenantes du Groupe Apave
- Suivre la mise en œuvre des mesures d'atténuation et de prévention des risques
- Adapter le plan de vigilance aux nouveaux risques auxquels les entités du Groupe pourraient être confrontées

Ce comité est rattaché au Directeur Général du Groupe. Il rend compte annuellement de son activité au Conseil d'administration.

LE PLAN DE VIGILANCE DU GROUPE

Le plan de vigilance du Groupe Apave repose sur ses engagements relatifs à la protection des personnes (santé-sécurité) et des droits humains et à la préservation de l'environnement. Ces engagements ont été déployés à l'ensemble des collaborateurs mais également aux tiers qui interagissent avec les entités du Groupe à travers :

- Le présent rapport RSE

- La politique Sécurité, Santé et Environnement et le manuel SSE Groupe
- Le code éthique
- Le code anti-corruption
- Le manuel de management de la sûreté
- La politique de protection des données personnelles
- La procédure de recueil des signalements
- La charte des achats durables

Le périmètre de ce plan de vigilance est le même que celui de la DPEF.

Le plan de vigilance comprend les cinq mesures suivantes :

1. Une cartographie des risques destinée à leur identification, leur analyse et leur hiérarchisation
2. Des procédures d'évaluation régulière de la situation des filiales, des sous-traitants ou fournisseurs avec lesquels est entretenue une relation commerciale établie, au regard de la cartographie des risques
3. Des actions adaptées d'atténuation des risques ou de prévention des atteintes graves
4. Un mécanisme d'alerte et de recueil des signalements relatifs à l'existence ou à la réalisation des risques
5. Un dispositif de suivi des mesures mises en œuvre et d'évaluation de leur efficacité

La cartographie des risques

La cartographie des risques couverts par le devoir de vigilance s'appuie sur :

- la cartographie des risques éthique et anti-corruption

- la cartographie générale des risques d'Apave
- la cartographie de la protection des données personnelles,
- la cartographie des pays à risque vis à vis de la sûreté
- les audits internes et éthiques
- les signalements
- le retour d'expérience du déploiement depuis plusieurs années des différentes politiques, codes et manuels du Groupe

Les risques ont été recensés au travers d'une approche comprenant 3 thèmes :

• Les impacts dus aux activités d'Apave sur l'environnement ; Il s'agit pour le Groupe :

- Des émissions de Gaz à effet de serre (voir DPEF)
- De la consommation énergétique (voir DPEF)
- Des pollutions spécifiques : la détention de sources radioactives génère un risque de pollution accidentelle en cas de perte, de mauvaise utilisation ou de vol ; cela concerne également les risques liés aux activités d'analyse de sols

• La santé et la sécurité des personnes ;

- Sécurité (voir DPEF)
- Santé : la prévention des épidémies reste importante, pour l'ensemble du groupe et pour les déplacements internationaux
- Hébergements et conditions de travail : il s'agit de risques localisés où des salariés Apave sont hébergés de façon temporaire, ou de conditions de travail difficiles

● Plan de vigilance

● Groupe Apave ¹									
Thème	Risque	Afrique du Nord	Afrique sub-saharienne	Asie	Inde	Moyen-Orient	Europe (hors France)	France	Prestataires et sous-traitants
Environnement	GES								
	Énergie								
	Pollutions spécifiques		(sources, sols)		(risques sources)	(sources à Oman)	sources CND	sources CND	prélèvement sols
Protection des personnes	Sécurité		(sauf Oil & Gaz : faible)			(niveau Oil&gaz)			
	Santé au travail				sources et RI*	sources et RI*	sources et RI*	sources, risque chimique	prélèvement sols
	Hébergements et conditions de travail								
Droits Humains	Protection des données								
	Sûreté	(Libye)							
	Discrimination								
	Liberté syndicale et d'expression								
	Liberté de circuler					(pour certaines nationalités)			

(1) **Afrique du Nord** : Maroc, Libye, Tunisie
Afrique sub-saharienne : Cameroun, Gabon, Angola, Côte d'Ivoire, Guinée Conakry, Burkina Faso, Mali, Sénégal, Ghana, Guinée Équatoriale, Tchad, Madagascar, Maurice
Asie : Vietnam, Chine, Japon
Moyen-Orient : Oman

Europe (hors France) : Macédoine, Serbie, Croatie, Italie, Belgique, Espagne
 NB : les filiales de l'Amérique Latine ne sont pas évaluées (très peu de personnes)
 * RI : Rayonnements ionisants (exposition)

4 niveaux de risques
■ Mineur
■ Moyennement critique
■ Très critique
■ Majeur

● **Les droits humains**

- Protection des données personnelles : les systèmes d'information sont parfois fragiles dans certains pays ; la formation professionnelle est un métier qui gère des données personnelles
- Sûreté : les zones d'implantation Apave sont parfois situées dans des territoires à risque
- Discrimination, atteinte à la dignité : dans certains territoires, la discrimination peut être pratiquée par les salariés Apave (sexiste, homophobe, religion, racisme...); ceci recouvre également les problèmes de harcèlement
- Liberté syndicale et d'expression : certains régimes limitent fortement la liberté syndicale ou l'expression des salariés
- Liberté de circuler : dans certaines zones, certaines personnes sont limitées dans leurs déplacements

Ils sont évalués selon leur fréquence, leur gravité et le niveau de maîtrise, ce qui a permis de les classer suivant 4 niveaux :

- Vert : mineur
- Jaune : moyennement critique, ou maîtrisé
- Orange : très critique
- Rouge : majeur (risque qui nécessite un plan d'actions)

Les résultats de cette analyse sont résumés dans le tableau page 82.

Plan d'action

Bilan des actions du plan de vigilance édition 2022 :

- **Sûreté (Zone Afrique sub-saharienne) :**



- Audits et plan sûreté locaux : Niger et Madagascar (réalisés), Ghana et Guinée équatoriale (non réalisés, prévus en 2023)

● **Discrimination (Zone Moyen-Orient et autres zones) :**

- Rappel au management : réalisé
- Campagne groupe contre le sexisme et les discriminations : non réalisé, sauf en France avec une campagne contre le sexisme, en cours

● **Liberté syndicale et d'expression (Zone Asie) :**

- Rappel du code d'éthique : déploiement du e-learning en vietnamien réalisé

● **Autres risques :**

- Sûreté : cession de l'implantation au Liban, réalisé
- Protection des données en Espagne et Italie : plan d'actions RSSI et DPO, réalisé
- Santé : sensibiliser à la vaccination contre la COVID-19, selon les contextes de chaque pays, réalisé

Plan de vigilance

- Pollution spécifique en Inde : audit sûreté et technique sur la gestion des sources (réalisé)
- Consommation de papier (Afrique du Nord, Inde et Europe) : développement des systèmes d'information réalisé
- GES : plan d'action à réaliser suite au bilan GES groupe : non réalisé

Plan d'action 2023 / Pour les risques majeurs

- Sûreté Afrique du Nord et Sub-saharienne : audits et plan sûreté locaux au Niger, Ghana, Guinée équatoriale et Bénin. déploiement du programme "ISOS Resilience" (sécurité des collaborateurs en Afrique)
- Discrimination au Moyen-Orient : audit éthique prévu en février 2023 à Oman, avec des rappels sur le code éthique, les discriminations et le sexisme.

Pour les risques "très critiques"

- GES et énergie : mise en place d'une stratégie RSE Groupe, comprenant un volet sur les gaz à effet de serre et l'énergie
- Protection des données personnelles, hors Europe : Stratégie de protection des données personnelles, incluant un plan d'action et de contrôle, pour l'ensemble des entités du groupe, déployé selon les risques et la réglementation des pays. Déploiement en 2023 pour l'Afrique
- Audit éthique du Vietnam prévu en 2024.

Évaluation des filiales

Indépendamment des différents audits externes nécessaires pour ses certifications et accréditations,



les filiales du Groupe sont régulièrement auditées au travers de quatre organes :

- La Direction Q SSE qui réalise des audits intégrant, entre autres, des points sur la déontologie, les relations avec les sous-traitants, la protection de l'environnement et la sécurité et santé des intervenants
- Le Comité d'Audit et de Conformité qui veille au bon déploiement et au respect des codes éthiques et anti-corruption

- La Direction Sûreté qui réalise des audits sur les entités du Groupe pour s'assurer de la mise en place de protections contre les menaces physiques et logistiques
- La Direction du Contrôle Interne qui audite le respect de l'ensemble des autres instructions et procédures du Groupe.

Ces organes mènent des audits directement mais s'appuient également sur des réseaux de respon-

sables et de correspondants (HSE, Conformité, Sûreté, Juridique et Contrôle Interne) qui réalisent les contrôles de premiers niveaux et/ou des audits dans leurs entités.

En fonction des périmètres de chacun de ces organes, dans la mesure du possible, le plan d'action lié au plan de vigilance sera intégré dans leurs grilles d'audits.

Évaluation des fournisseurs et sous-traitants

Compte tenu des activités d'Apave, le risque lié à la sous-traitance et aux fournisseurs a été jugé mineur dans sa cartographie, car la sous-traitance est relativement marginale et les achats sont peu importants pour la réalisation des prestations Apave. Cependant des actions spécifiques sont déjà réalisées qui intègrent des points du plan de vigilance.

Les actions engagées et suivies :

- Via sa « Charte Achats Responsables », Apave définit les critères sociaux et environnementaux pris en compte dans la sélection de ses fournisseurs. Ce dispositif a été renforcé, avec la mise en place d'une « Charte Relation Fournisseur Apave », signée entre Apave et ses principaux fournisseurs et sous-traitants (CA > 100k€) et qui formalise leurs engagements mutuels prenant en compte des critères environnementaux et sociétaux
- Depuis 2019, Apave s'est engagée avec le prestataire indépendant ECOVADIS dans une évaluation des 100 premiers fournisseurs en matière de développement durable et responsabilité sociétale

- 95 fournisseurs sont évalués à date, 18 sont en cours. 80 % des fournisseurs évalués sont au moins niveau Argent et 52 % des fournisseurs évalués sont niveau Or et Platineum

- Apave a souscrit un contrat auprès du prestataire Provigis, afin de collecter un ensemble de documents « réglementaires » auprès de ses fournisseurs et de faire signer à ceux considérés comme critique un questionnaire éthique répondant à la loi Sapin II
- Sur les 1691 fournisseurs > 5k€, 79 % sont à jour des documents réglementaires, 77 % ont fourni l'attestation d'assurance RC (document ajouté en 2022), 55 % des prestataires concernés ont complété le questionnaire éthique loi Sapin II et 73 % des prestataires concernés ont signé la Charte Relation Fournisseur Apave
- Concernant la sécurité, Apave s'assure que les sous-traitants se conforment aux règles Santé et Sécurité définies par le Groupe, ces derniers restant responsables de leur propre sécurité. Les consignes de sécurité et les campagnes sécurité que Apave réalise pour ses collaborateurs sont communiquées aux sous-traitants concernés

Mécanisme d'alerte et de recueil des signalements

Dans le cadre du Programme de conformité du Groupe, Apave a mis en place un système de recueil de signalement de faits, conduites ou situations contraires au code d'éthique et au code anticorruption du Groupe. Ce système est opéré via une plateforme sécurisée gérée par un tiers de confiance

qui est chargé de recueillir les signalements afin d'assurer un traitement indépendant et efficace des signalements.

Ce système est étendu à l'ensemble des sujets concernés par la loi sur le devoir de vigilance.

Il est accessible à l'ensemble des collaborateurs mais également à des fournisseurs et sous-traitants. La procédure est en ligne sur notre site internet :

<https://www.apave.com/fr-FR/Le-Groupe/Nos-valeurs>

SUIVI DU PLAN DE VIGILANCE

Le comité de vigilance est chargé de veiller à l'application des mesures de vigilance et d'évaluer leur efficacité.

Une fois par an, un bilan est réalisé au préalable par le comité de vigilance pour vérifier la réalisation du plan d'action lié au plan de vigilance. Le comité de vigilance doit être averti de toute nouvelle acquisition d'entité ou d'implantation à l'étranger, au sein du Groupe, pour évaluer l'impact et les risques.

Le plan de vigilance est mis à jour au moins une fois par an, à l'occasion de l'édition du rapport RSE annuel, en tenant compte des nouveaux risques, activités ou implantations.

• Rapport de l'Organisme Tiers Indépendant

Rapport de l'Organisme Tiers Indépendant sur la déclaration consolidée de performance extra-financière figurant dans le rapport de gestion

Exercice clos le 31 décembre 2022

AUX ACTIONNAIRES

En notre qualité d'organisme tiers indépendant (tierce partie), également commissaire aux comptes de la société de la société APAVE, accrédité par le COFRAC Inspection sous le numéro 3-1321 (portée d'accréditation disponible sur le site www.cofrac.fr), nous avons mené des travaux visant à formuler un avis motivé exprimant une conclusion d'assurance modérée sur les informations historiques (constatées ou extrapolées) de la déclaration consolidée de performance extra-financière, ainsi qu'à la demande de la société et hors champ d'accréditation, une conclusion d'assurance raisonnable sur une sélection d'informations, préparées selon les procédures de l'entité (ci-après le « Référentiel »), pour l'exercice clos le 31 décembre 2022 (ci-après respectivement les « Informations » et la « Déclaration »), présentées dans le rapport de gestion du groupe en application des dispositions des articles L. 225-102-1, R. 225-105 et R. 225-105-1 du code de commerce.

Conclusion

Sur la base des procédures que nous avons mises en oeuvre, telles que décrites dans la partie « Nature et étendue des travaux », et des éléments que nous avons collectés, nous n'avons pas relevé d'anomalie significative de nature à remettre en cause le fait que la déclaration consolidée de performance extra-financière est conforme aux dispositions réglementaires applicables et que les Informations, prises dans leur ensemble, sont présentées, de manière sincère, conformément au Référentiel.

Rapport d'assurance raisonnable sur une sélection d'Informations

Concernant les informations sélectionnées par la société¹, nous avons mené, à la demande de la société dans un cadre volontaire, des travaux de même nature

que ceux décrits dans le paragraphe « Nature et étendue des travaux » ci-dessous pour les indicateurs clés de performance et pour les autres résultats quantitatifs que nous avons considérés les plus importants mais de manière plus approfondie, en particulier en ce qui concerne le nombre de tests. L'échantillon sélectionné représente ainsi 72 % des effectifs et entre 56 % et 79 % des informations environnementales.

Nous estimons que ces travaux nous permettent d'exprimer une assurance raisonnable sur les informations sélectionnées par la société.

Conclusion d'assurance raisonnable

À notre avis, les informations sélectionnées par la société ont été établies, dans tous leurs aspects significatifs, conformément au Référentiel.

Préparation de la déclaration de performance extra-financière

L'absence de cadre de référence généralement accepté et communément utilisé ou de pratiques établies sur lesquels s'appuyer pour évaluer et mesurer les Informations permet d'utiliser des techniques de mesure différentes, mais acceptables, pouvant affecter la comparabilité entre les entités et dans le temps.

1. Poste 1-2 du bilan carbone : Emissions directes des sources mobiles de combustion, Poste 2-1 du bilan carbone : Emissions indirectes liées à la consommation d'électricité, Poste 3-1 du bilan carbone : Produits et services achetés, Poste 3-6 du bilan carbone : Déplacements professionnels, Consommation d'électricité en kWh / k€ chiffre d'affaires, Taux de fréquence et taux de gravité des accidents du travail, Nombre d'heures de formation par collaborateur, Pourcentage de femmes managers, Pourcentage de déploiement (sociétés et collaborateurs) de la formation « éthique et corruption ».

Par conséquent, les Informations doivent être lues et comprises en se référant au Référentiel dont les éléments significatifs sont présentés dans la Déclaration ou disponibles sur demande au siège de l'entité.

Limites inhérentes à la préparation des Informations

Les Informations peuvent être sujettes à une incertitude inhérente à l'état des connaissances scientifiques ou économiques et à la qualité des données externes utilisées. Certaines informations sont sensibles aux choix méthodologiques, hypothèses et/ou estimations retenues pour leur établissement et présentées dans la Déclaration.

Responsabilité de la société

Il appartient au Conseil d'Administration :

- de sélectionner ou d'établir des critères appropriés pour la préparation des Informations ;
- d'établir une Déclaration conforme aux dispositions légales et réglementaires, incluant une présentation du modèle d'affaires, une description des principaux risques extra-financiers, une présentation des politiques appliquées au regard de ces risques ainsi que les résultats de ces politiques, incluant des indicateurs clés de performance ;
- ainsi que de mettre en place le contrôle interne qu'il estime nécessaire à l'établissement des Informations ne comportant pas d'anomalies significatives, que celles-ci proviennent de fraudes ou résultent d'erreurs.

La Déclaration a été établie en appliquant le Référentiel de l'entité tel que mentionné ci-avant.

Responsabilité de l'Organisme Tiers Indépendant

Il nous appartient, sur la base de nos travaux, de formuler un avis motivé exprimant une conclusion d'assurance modérée sur :

- la conformité de la Déclaration aux dispositions prévues à l'article R. 225-105 du code de commerce ;

- la sincérité des informations historiques (constatées ou extrapolées) fournies en application du 3° du I et du II de l'article R. 225-105 du code de commerce, à savoir les résultats des politiques, incluant des indicateurs clés de performance, et les actions, relatifs aux principaux risques.

Comme il nous appartient de formuler une conclusion indépendante sur les Informations telles que préparées par la direction, nous ne sommes pas autorisés à être impliqués dans la préparation desdites Informations, car cela pourrait compromettre notre indépendance.

Il nous appartient également d'exprimer, à la demande de l'entité et hors champ d'accréditation, une conclusion d'assurance raisonnable sur le fait que les informations sélectionnées par l'entité ont été établies, dans tous leurs aspects significatifs, conformément aux Référentiels.

Il ne nous appartient pas de nous prononcer sur :

- le respect par l'entité des autres dispositions légales et réglementaires applicables (notamment en matière de lutte contre la corruption et l'évasion fiscale) ;
- la conformité des produits et services aux réglementations applicables.

Dispositions réglementaires et doctrine professionnelle applicable

Nos travaux décrits ci-après ont été effectués conformément aux dispositions des articles A. 225-1 et suivants du code de commerce, à la doctrine professionnelle de la Compagnie nationale des commissaires aux comptes relative à cette intervention et à la norme internationale ISAE 3000 (révisée).

Ces dispositions nous ont permis d'établir un programme de vérification (Annexe_N°2_Programme de vérification_DPEF_V3) décrivant notamment l'ensemble des méthodologies appliquées conformément aux dispositions de la norme ISO 17029. Le présent rapport de l'Organisme Tiers Indépendant est établi conformément à ce programme.

Indépendance et contrôle qualité

Notre indépendance est définie par les dispositions prévues à l'article L. 822-11

● Rapport de l'Organisme Tiers Indépendant

du code de commerce et le code de déontologie de la profession de commissaire aux comptes. Par ailleurs, nous avons mis en place un système de contrôle qualité qui comprend des politiques et des procédures documentées visant à assurer le respect des textes légaux et réglementaires applicables, des règles déontologiques et de la doctrine professionnelle de la Compagnie nationale des commissaires aux comptes relative à cette intervention.

Moyens et ressources

Nos travaux ont mobilisé les compétences de 5 personnes et se sont déroulés entre novembre 2022 et mai 2023 sur une durée totale d'intervention de 3 semaines. Nous avons fait appel, pour nous assister dans la réalisation de nos travaux, à nos spécialistes en matière de développement durable et de responsabilité sociétale. Nous avons mené une dizaine d'entretiens avec les personnes responsables de la préparation de la Déclaration, représentant notamment la Direction Générale, la Direction des Ressources Humaines, la Direction de la Santé Sécurité Environnement et la Direction de la Formation.

Nature et étendue des travaux

Nous avons planifié et effectué nos travaux en prenant en compte le risque d'anomalies significatives sur les Informations. Nous estimons que les procédures que nous avons menées en exerçant notre jugement professionnel nous permettent de formuler une conclusion d'assurance modérée :

- nous avons pris connaissance de l'activité de l'ensemble des entités incluses dans le périmètre de consolidation et de l'exposé des principaux risques ;
- nous avons apprécié le caractère approprié du Référentiel au regard de sa pertinence, son exhaustivité, sa fiabilité, sa neutralité et son caractère compréhensible, en prenant en considération, le cas échéant, les bonnes pratiques du secteur ;
- nous avons vérifié que la Déclaration couvre chaque catégorie d'information prévue au III de l'article L. 225-102-1 en matière sociale et environnementale ;
- nous avons vérifié que la Déclaration présente les informations prévues au II de l'article R. 225-105 lorsqu'elles sont pertinentes au regard des

principaux risques et comprend, le cas échéant, une explication des raisons justifiant l'absence des informations requises par le 2^e alinéa du III de l'article L. 225-102-1 ;

- nous avons vérifié que la Déclaration présente le modèle d'affaires et une description des principaux risques liés à l'activité de l'ensemble des entités incluses dans le périmètre de consolidation, y compris, lorsque cela s'avère pertinent et proportionné, les risques créés par ses relations d'affaires, ses produits ou ses services ainsi que les politiques, les actions et les résultats, incluant des indicateurs clés de performance afférents aux principaux risques ;
- nous avons consulté les sources documentaires et mené des entretiens pour :
 - apprécier le processus de sélection et de validation des principaux risques ainsi que la cohérence des résultats, incluant les indicateurs clés de performance retenus, au regard des principaux risques et politiques présentés, et
 - corroborer les informations qualitatives (actions et résultats) que nous avons considérées les plus importantes présentées en Annexe 1. Nos travaux ont été menés au niveau de l'entité consolidante et dans une sélection d'entités ;
- nous avons vérifié que la Déclaration couvre le périmètre consolidé, à savoir l'ensemble des entités incluses dans le périmètre de consolidation conformément à l'article L. 233-16 avec les limites précisées dans la Déclaration ;
- nous avons pris connaissance des procédures de contrôle interne et de gestion des risques mises en place par l'entité et avons apprécié le processus de collecte visant à l'exhaustivité et à la sincérité des Informations ;
- pour les indicateurs clés de performance et les autres résultats quantitatifs que nous avons considérés les plus importants présentés en Annexe 1, nous avons mis en oeuvre :
 - des procédures analytiques consistant à vérifier la correcte consolidation des données collectées ainsi que la cohérence de leurs évolutions ;
 - des tests de détail sur la base de sondages ou d'autres moyens de sélection, consistant à vérifier la correcte application des définitions et procédures et

à rapprocher les données des pièces justificatives. Ces travaux ont été menés auprès d'une sélection d'entités contributrices² et couvrent entre 56 et 86 % des données consolidées sélectionnées pour ces tests ;

- nous avons apprécié la cohérence d'ensemble de la Déclaration par rapport à notre connaissance de l'ensemble des entités incluses dans le périmètre de consolidation.

Les procédures mises en oeuvre dans le cadre d'une mission d'assurance modérée sont moins étendues que celles requises pour une mission d'assurance raisonnable effectuée selon la doctrine professionnelle de la Compagnie nationale des commissaires aux comptes ; les procédures mises en oeuvre pour l'assurance raisonnable ont nécessité des travaux de vérification plus étendus.

Fait à Lyon, le 5 mai 2023

L'organisme tiers indépendant Mazars

Frédéric MAUREL
Associé

Paul-Armel JUNNE
Associé Technique

2. APAVE Nord-Ouest, APAVE Sud Europe, APAVE Parisienne, APAVE Alsacienne, APAVE SA et EUROCONTROL SA


ANNEXE 1 : INFORMATIONS CONSIDÉRÉES COMME LES PLUS IMPORTANTES

Informations qualitatives (actions et résultats) relatives aux principaux risques

- Lutte contre le changement climatique ;
- Sobriété énergétique ;
- Santé et sécurité des collaborateurs ;
- Compétences de nos collaborateurs ;
- Diversité, inclusion et égalité - lutte contre les discriminations ;
- Gouvernance éthique - Lutte contre la corruption.

Indicateurs quantitatifs incluant les indicateurs clés de performance

- Poste 1-2 du bilan carbone : Emissions directes des sources mobiles de combustion ;
- Poste 2-1 du bilan carbone : Emissions indirectes liées à la consommation d'électricité ;
- Poste 3-1 du bilan carbone : Produits et services achetés ;
- Poste 3-6 du bilan carbone : Déplacements professionnels ;
- Consommation d'électricité en kWh / k€ chiffre d'affaires ;
- Taux de fréquence et taux de gravité des accidents du travail ;
- Nombre d'heures de formation par collaborateur ;
- Pourcentage de femmes managers ;
- Pourcentage de déploiement (sociétés et collaborateurs) de la formation « éthique et corruption ».

Directeur de la publication : Emmanuelle Brunet • **Rédaction :** équipes QSSE, RSE, Communication • **Conception-réalisation :**  SPÉCIFIQUE - www.specifique.com • **Crédits photos :** Apave ; Joëlle Bozon ; Christophe Beyssier / Ailes Marines ; Cavac ; Denis Chaussende ; CHU de Montpellier ; Claude Cruells ; Decathlon ; Julien Decoignac ; Alain Doucé ; D.R. ; Eurocontrol ; Pixelfit/Getty Images ; HEUDE Bâtiments ; Franck Juery ; François Le Guen/Couloir3.com ; MCT, Joseph Melin/REA ; Procter&Gamble ; Paul Robin ; Lionel Ruhier ; Anselm, Grigory Bruev, Christian42, Li Ding, Sergii Figurnyi, Monkey Business, Francesco Mou, Nimito, NVB Stocker, Christian Pauschert, Saiko3p, TTstudio/stock.adobe.com • **Infographie :** Leonel Lopes.



Apave

Immeuble Canopy
6 rue du Général Audran
CS 60123
92412 COURBEVOIE Cedex

www.apave.com

